



Závěrečná zpráva
Samostatného oddělení muzeí
k výběrovému dotačnímu řízení

**Podpora projektů zaměřených na poskytování
standardizovaných veřejných služeb muzeí a galerií
v roce 2021**

ÚVODNÍ INFORMACE

Ministerstvo kultury, Samostatné oddělení muzeí vyhlásilo dne 31. 10. 2020 **podle ustanovení § 10b odst. 2 zákona č. 122/2000 Sb., o ochraně sbírek muzejní povahy a o změně některých dalších zákonů, ve znění pozdějších předpisů (dále jen „zákon“)** Výzvu k podávání žádostí o dotaci v programu „Podpora projektů zaměřených na poskytování standardizovaných veřejných služeb muzeí a galerií“ pro rok 2021.

Dotace byla určena na projekty zaměřené na naplňování standardu časové dostupnosti vybraných veřejných služeb, kterým je: **poskytování informací o sbírkách, které poskytovatelé standardizovaných veřejných služeb spravují, ve smyslu ustanovení § 10a odst. 2 písm. d) zákona.**

Tematické okruhy:

1. Zhotovení digitální obrazové prezentace souboru nejméně 100 sbírkových předmětů, včetně textových informací, formou virtuální prezentace sbírkových předmětů určené pro veřejnost a její zveřejnění prostřednictvím portálu eSbírky.cz a europeana.eu nebo prostřednictvím své vlastní internetové prezentace, která bude propojena s portálem eSbírky.cz (europeana.eu).

2. Vydání odborného katalogu sbírek k expozici či výstavě klasickou knižní formou (možno zařadit i výroční publikace institucí)

Oprávnění žadatelé

Výběrové dotační řízení bylo vypsáno pro **garanty** standardizovaných veřejných služeb, jimiž jsou, podle ustanovení § 2 odst. 9 zákona, **zřizovatelé** poskytovatelů standardizovaných veřejných služeb (muzeí a galerií).

Termín k předložení žádosti do výběrového dotačního řízení byl stanoven do **15. 2. 2021.**

Celkový objem prostředků alokovaných na tento program činil 2,5 mil. Kč.

Hodnocení projektů

Hlasování komise pro posuzování žádostí o poskytnutí dotace v programu „Podpora projektů zaměřených na poskytování standardizovaných veřejných služeb muzeí a galerií“ pro rok 2021, probíhalo z důvodu pandemie onemocnění COVID 19 **formou per rollam**. Hlasování probíhalo **od 8. 3. 2021 do 19. 3. 2021**.

Do programu bylo podáno celkem 25 žádostí, přičemž 8 žádostí bylo vyřazeno po formální kontrole, a to z důvodu neoprávněného žadatele. Komise tedy posuzovala celkem 17 žádostí, 6 žádostí v 1. okruhu a 11 žádostí ve 2. okruhu.

Žádosti byly posuzovány podle následujících kritérií:

- význam projektu
- zpracování projektu
- časová aktuálnost
- návaznost na obdobné projekty a provázanost na předchozí realizované prezentace širšího koncepčního záměru
- mezinárodní význam
- přiměřenost požadované výše dotace a účelnost využití

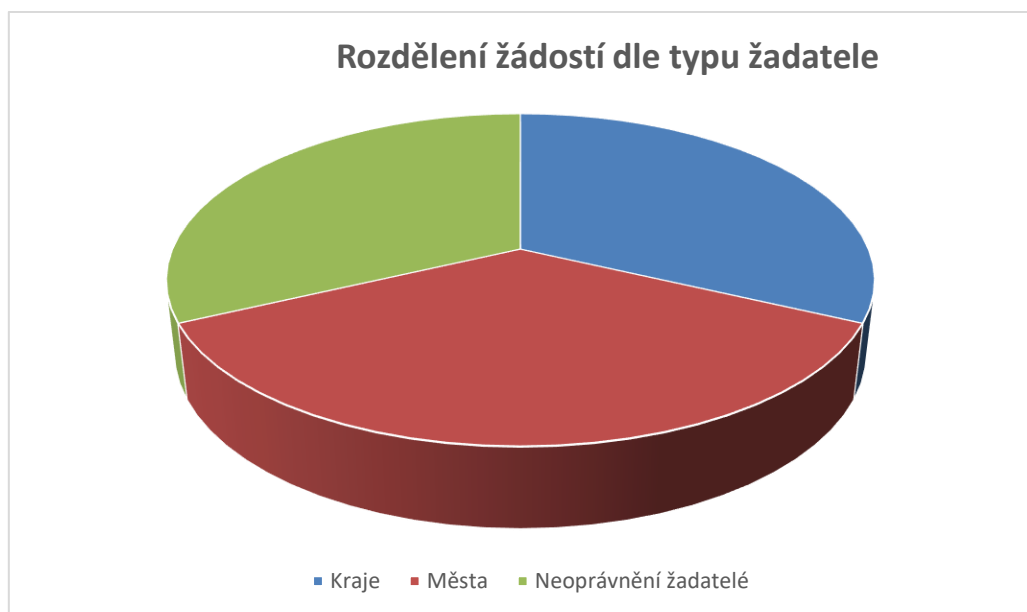
Komise konstatovala, že předložené návrhy projektů na podporu poskytování standardizovaných veřejných služeb muzeí a galerií byly ve většině případů velmi dobře zpracované, jak pro okruh digitální prezentace, tak i pro vydání odborného katalogu k expozici či výstavě klasickou knižní formou.

Byla naplněna jak zadání tematických okruhů, tak hodnotící kritéria významu projektu, jeho zpracování a připravenost k realizaci, časová aktuálnost, návaznost na obdobné projekty, řada projektů naplnila rovněž kritérium mezinárodního významu. Komise rovněž ocenila, že i v nastalé situaci zaměstnanci muzeí nepřestali s úsilím pracovat.

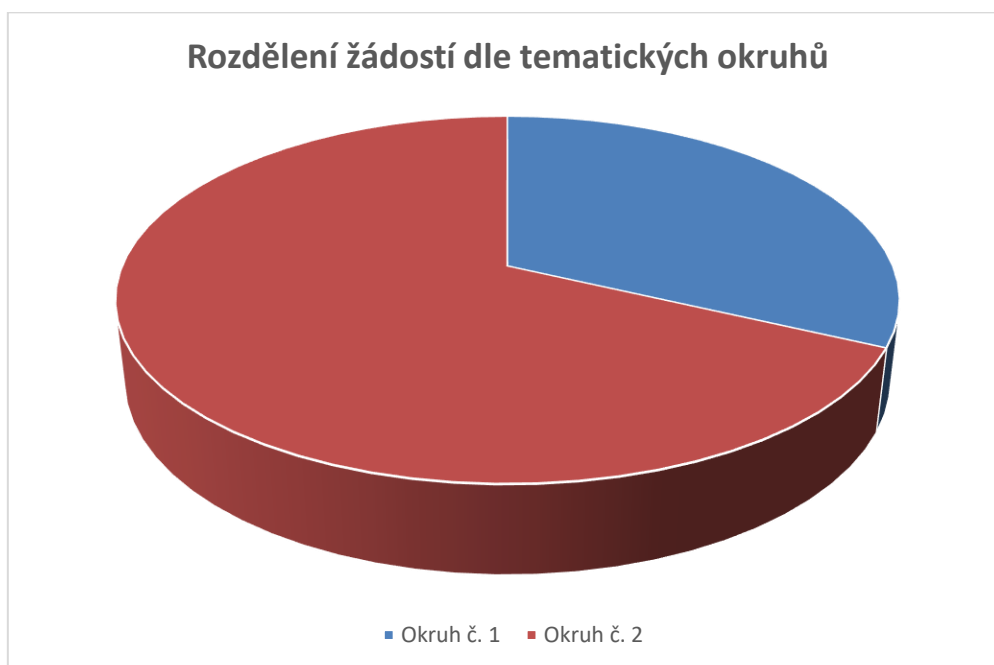
Projekty byly přiměřené požadované výši dotace a účelnosti využití v rozsahu a kvalitě.

Z požadovaných finančních prostředků bylo podpořeno 17 žádostí v celkové částce 2 172 113 Kč.

Rozdělení žádostí dle typu žadatele a vybraných tematických okruhů



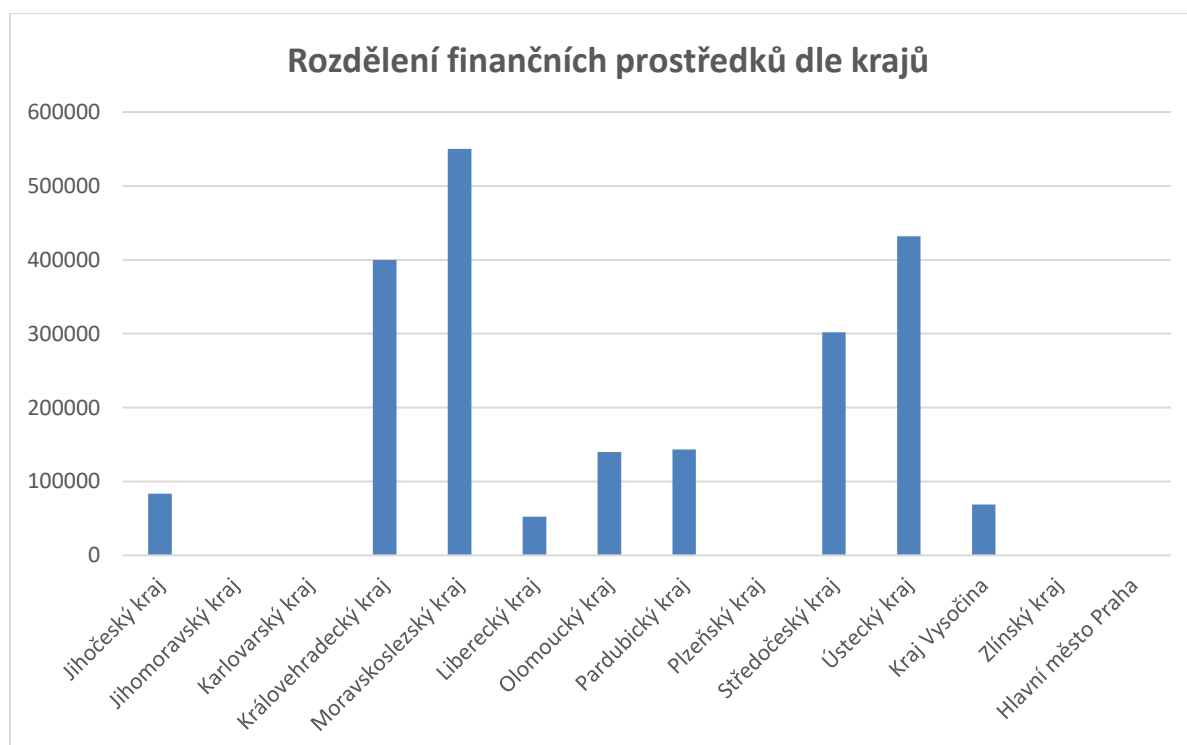
Žádosti do programu	
Kraje	8
Města	9
Neoprávnění žadatelé	8



Žádosti dle tematických okruhů	
Okruh č. 1	8
Okruh č. 2	17

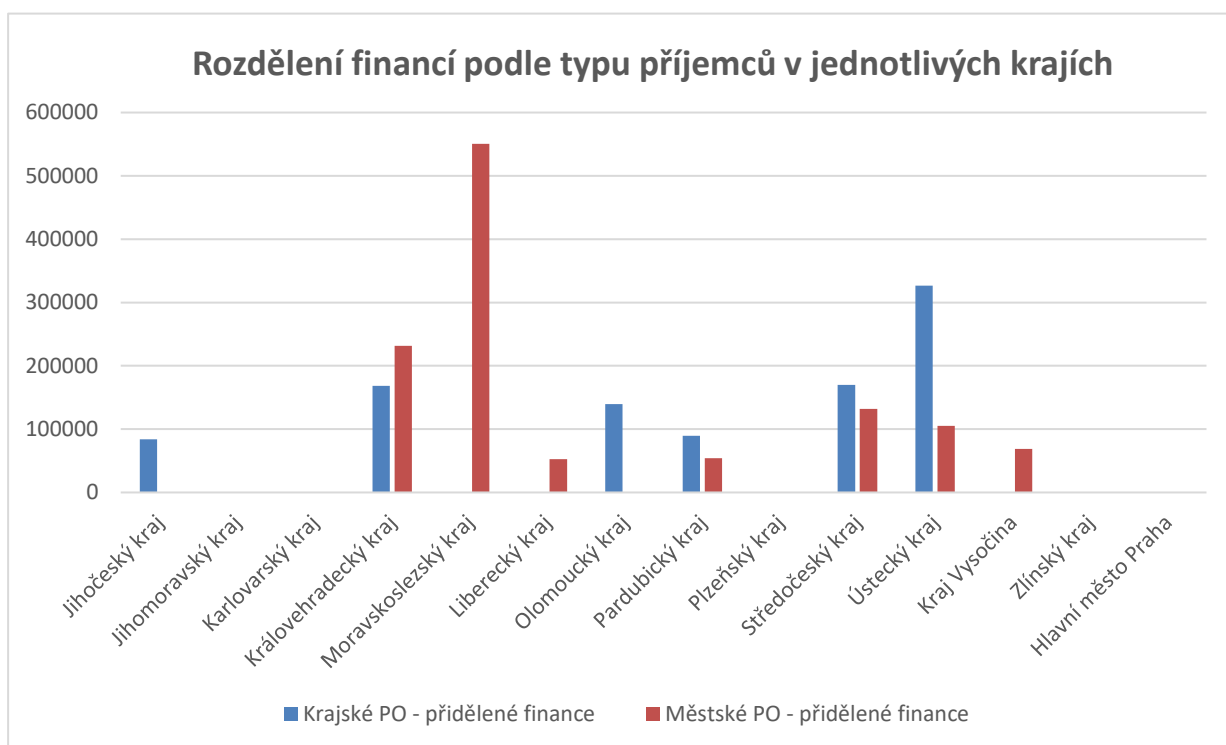
Rozdělení finanční podpory dle krajů

Jihočeský kraj	83 700
Jihomoravský kraj	0
Karlovarský kraj	0
Královehradecký kraj	399 613
Moravskoslezský kraj	550340
Liberecký kraj	52 500
Olomoucký kraj	139755
Pardubický kraj	143 500
Plzeňský kraj	0
Středočeský kraj	302 000
Ústecký kraj	431 850
Kraj Vysočina	68 855
Zlínský kraj	0
Hlavní město Praha	0
Celkové poskytnuté prostředky	2172113



Rozdělení financí podle typu příjemců v jednotlivých krajích

Kraj	Krajské PO – přidělené finance	Počet podpořených žádostí	Městské PO – přidělené finance	Počet podpořených žádostí
Jihočeský kraj	83700	1	0	0
Jihomoravský kraj	0	0	0	0
Karlovarský kraj	0	0	0	0
Královehradecký kraj	168 293	2	231 320	2
Moravskoslezský kraj	0	0	550 340	2
Liberecký kraj	0	0	52 500	1
Olomoucký kraj	139755	1	0	0
Pardubický kraj	89500	2	54 000	1
Plzeňský kraj	0	0	0	0
Středočeský kraj	170000	1	132 000	1
Ústecký kraj	326850	2	105 000	1
Kraj Vysočina	0	0	68 855	1
Zlínský kraj	0	0	0	0
Hlavní město Praha	0	0	0	0



Závěrečné vypořádání dotace

Termín pro závěrečné vypořádání dotace byl stanoven na **15. 1. 2022**.

Všichni příjemci dotace zaslali vyúčtování ve stanoveném termínu.

Všechny zasláné vyúčtování byly v pořádku. Žadatelé rovněž zaslali výstupy projektu – tedy tištěné publikace nebo odkazy na příslušné digitální prezentace.



Severočeská galerie výtvarného umění v Litoměřicích, p. o. - Realizace katalogu výstavy *Impresionismus: Krajina barvy a světla*



Závěsná loutka

Výsledky rychlého hledání - Závěsná loutka



popis

Komický pejsek – celožebzovaná závěsná pohyblivá loutka komického růžového pejska pro rodinná loutková divadla firmy JEKA. Pejsek má černý ocásek z krouceného provázku a černý drůtěk na hlavě.

instituce / organizační jednotka

Jihočeské muzeum v Českých Budějovicích

podsbírka

Divadelní archiv

fond

Loutkářství

typ sbírky

Divadlo

přírůstkové číslo

Z 589/2011

datace

20. století, asi 30. léta 20. století

lokality/místo vzniku

Bez určení

rozměry/velikost

výška: 10 cm | šířka: 12 cm | výška: 55 cm

materiál

Dřevo, dřevokov

technika

Rezáni, řezání

Invantární číslo

Jihočeské muzeum v Českých Budějovicích – Digitalizace vybraných předmětů divadelní sbírky Jihočeského muzea v Českých Budějovicích (<https://www.esbirky.cz/hledat/instituce/37080016?order=relevance>)

Závěr

Celkově lze konstatovat, že administrace dotačního programu Podpora projektů zaměřených na poskytování standardizovaných veřejných služeb“ byla bez komplikací, a přestože nebylo možné uspořádat prezenční setkání komise, hlasování per rollam proběhlo bez problémů.

Zájem žadatelů o tento dotační program byl vyšší než v předchozích letech. V žádostech, stejně jako v předešlých letech, převažovaly projekty ve druhém tematickém okruhu, tedy na tištěné publikace a katalogy. O první dotační okruh, zaměřující se na digitální prezentace se však zájem postupně zvyšuje. Na základě těchto poznatků SOM dotační program pro rok 2022 přepracovalo a první dotační okruh byl rozšířen.

Za problematický může být považován velký počet žádostí od neoprávněných žadatelů. Především se jedná o situace, kdy muzeum podává žádost samo, namísto garanta. Tato povinnost však vyplývá ze zákona, proto není možné tento způsob změnit. Tuto skutečnost se SOM snaží žadatelům zdůrazňovat již v procesu před samotným podáním žádosti.

Závěrem lze konstatovat, že naplnění cílů programu, tedy podpora standardu časové dostupnosti vybraných veřejných služeb, kterým je poskytování informací o sbírkách, které poskytovatelé standardizovaných veřejných služeb spravují ve smyslu ustanovení § 10a odst. 2 písm. d) zákona, se v rámci dotačního programu daří. Dotační program tak napomáhá rozvoji národní kulturní identity a péči o kulturní dědictví v oblasti muzejnictví prostřednictvím naplňování zákona.