



Závěrečná zpráva  
Samostatného oddělení muzeí  
k mimořádnému výběrovému dotačnímu řízení

**Program udržitelnosti pro muzea zřizovaná  
nestátními subjekty  
za rok 2020**

## ÚVODNÍ INFORMACE

Ministerstvo kultury vyhlásilo na základě Usnesení vlády České republiky č. 408 ze dne 9. 4. 2020, o některých opatřeních k minimalizaci dopadů pandemie koronaviru COVID 19 na sektor kultury, dne 30. 6. 2020 **mimořádnou výzvu k podávání žádostí o dotaci ze státního rozpočtu** v rámci výběrového dotačního řízení „Program udržitelnosti pro muzea zřizovaná nestátními subjekty“ pro rok 2020. Termín pro podání žádosti byl stanoven na 14. 8. 2020.

**V této výzvě byly stanoveny dva okruhy:**

**Okruh 1: krytí ztrát z prokazatelně vynaložených nákladů organizace u zrušených, omezených a pozastavených projektů** (služby, nákup materiálu, pronájem nekomerčních prostor, tisk propagačních materiálů, výstupy zasažených projektů, digitální zpřístupnění obsahu sbírky či doprovodných programů (pořízení záznamu doprovodného programu a jeho streamování), jiné alternativní formy poskytování veřejné kulturní služby, mzdové náklady externích pracovníků, náklady vzniklé odložením projektu, výpadky výnosů vlastní činnosti apod.)

**Okruh 2: kompenzace nákladů prokazatelně spojených se ztíženým návratem či vývozem sbírkových předmětů, způsobeným uzavřením hranic České republiky** (prodlužování pojistných smluv, mimořádný specializovaný převoz, apod.)

Kompenzace směla být uplatněna na ztráty prokazatelné od 1. ledna do 31. prosince 2020, přičemž tyto ztráty prokazatelně vznikly v důsledku vládních opatření k minimalizaci dopadů pandemie.

Rovněž byla nastavena podmínka nemožného souběhu dotací poskytnutých Ministerstvem kultury v rámci „záchranného balíčku“, nastaveného na základě Usnesení vlády č. 408 ze dne 9. 4. 2020, o některých opatřeních k minimalizaci dopadů pandemie koronaviru COVID 19 na sektor kultury.

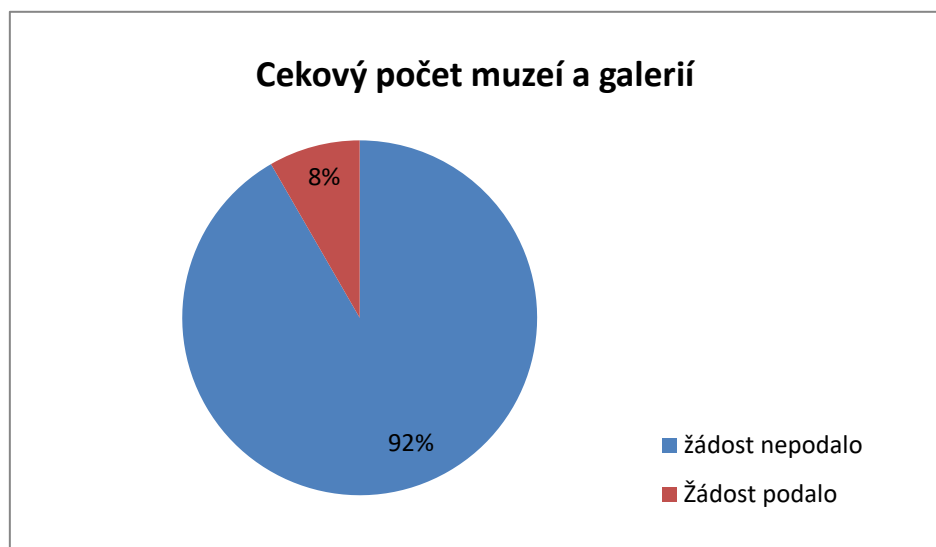
**Na dotační program bylo alokováno celkem 110 mil. Kč.**

## Okruh žadatelů a informovanost

Vzhledem k mimořádnosti celé situace způsobené pandemií koronaviru, SOM kladlo důraz na maximální efektivnost možného využití finančních prostředků z dotačního programu u potencionálních žadatelů. Z tohoto důvodu proto nebyl u potencionálních žadatelů akcentován požadavek na dotační minulost u MK. Již při sestavování programu proto úzce spolupracovalo s profesními sdruženími - AMG, RG, ICOM, dále pak s NIPOS k statistickému ověření možné míry požadovaných finančních prostředků. V závěrečné fázi byl materiál před předložením na MF, kolegy z AMG, RG a ICOM připomínkovan a jejich podněty zapracovány.

SOM po vyhlášení dotačního programu kladlo maximální důraz na informování potencionálních žadatelů.

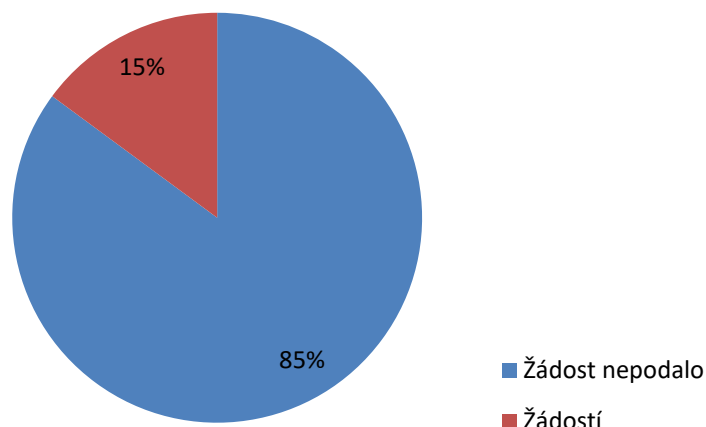
- 1) Zřizovatelé potencionálních žadatelů byli přímo dopisem vedoucí SOM osloveni s informací o vyhlášení dotačního programu.
- 2) Muzea a galerie byly dále osloveny prostřednictvím svých profesních sdružení – tj. Radou galerií ČR, Asociací muzeí a galerií a českým výborem ICOM.
- 3) Odkaz byl vyvěšen na webové stránky MK ČR.



<b>Počet muzeí a galerií, pro které byl program dosažitelný:</b>	<b>252</b>
<b>Počet žádostí o dotaci (oprávněnými žadatelí):</b>	<b>21</b>

Do programu se přihlásilo 21 žádostí od oprávněných žadatelů, z toho 14 muzeí a galerií zřizovaných obcemi a 7 zřizovanými kraji. Což je pouhých 8% z celkového počtu potencionálních žadatelů. Dvě žádosti byly vyřazeny z důvodu neoprávněného žadatele – muzeem zřizované pobočným spolkem.

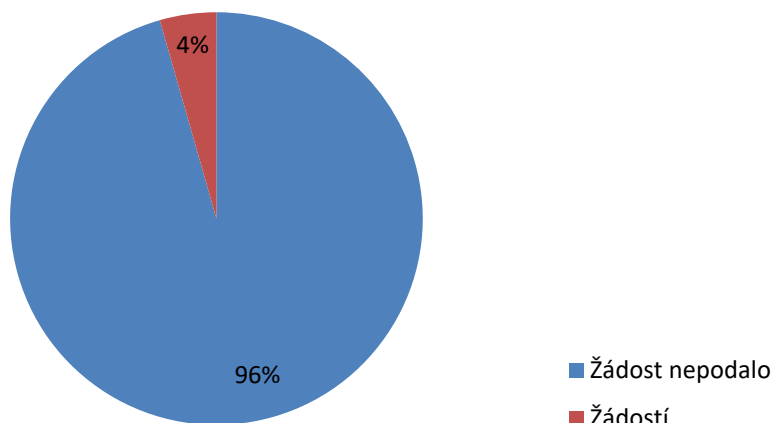
### Počet muzeí a galerií zřizovaných krajem



Celková výše požadované dotace činila 11% alokované částky na tento program.

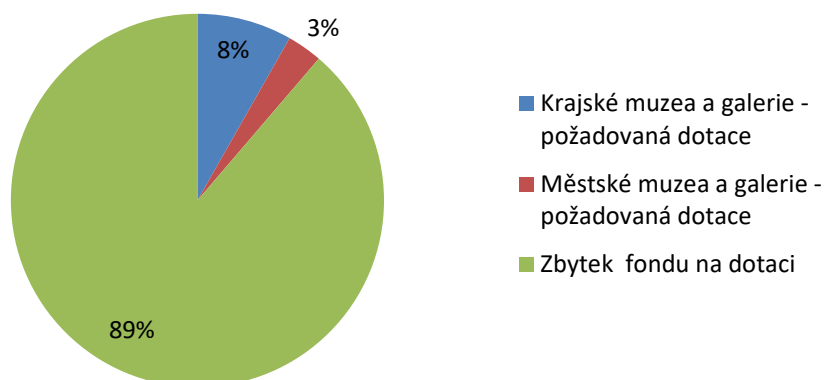
<b>Počet muzeí a galerií zřizovaných krajem:</b>	<b>94</b>
<b>Žádostí</b>	<b>14</b>
<b>Celková výše požadované dotace:</b>	<b>8 975 496,- Kč</b>
<b>Průměrná požadovaná dotace:</b>	<b>641 107,- Kč</b>

### Muzea a galerie zřizované městem/obcí:



<b>Počet muzeí a galerií zřizovaných městem/obcí:</b>	<b>158</b>
<b>Žádostí:</b>	<b>7</b>
<b>Celková výše požadované dotace:</b>	<b>3 364 056,- Kč</b>
<b>Průměrná výše požadovaná dotace:</b>	<b>480 579,- Kč</b>

## Finance na program



<b>Celková částka na program:</b>	<b>110 000 000,- Kč</b>
<b>Celková požadovaná dotace:</b>	<b>12 339 552,- Kč</b>

### Úskalí dotačního programu/ nejčastější důvody nepodání žádosti:

- 1) Žadatelé nesměli zřizovatelé kráti rozpočet. Zřizovatelé však institucím rozpočty krátili.
- 2) Okruh možných oprávněných žadatelů byl zúžen pouze na muzea zřizovaná krajem či obcí. Vyřazena byla muzea nadační, církevní, univerzitní, apod.
- 3) Dotační titul nezohlednil samostatným okruhem výpadky z návštěvnosti.
- 4) V dotčeném období subjekt nepořádal žádnou větší akci.
- 5) Sanace vykazované částky byla příliš malá, vzhledem k nutné administrativě.
- 6) Subjekt se účastnil jiného dotačního titulu.

## Hodnocení projektů

Na jednání Komise pro posuzování žádostí o poskytnutí dotací v Programu udržitelnosti pro muzea zřizovaná nestátními subjekty bylo posuzováno celkem 21 žádostí o dotaci v „Programu udržitelnosti pro muzea zřizovaná nestátními objekty“. Všechny doručené žádosti byly podány v prvním tematickém okruhu, tedy **Krytí ztrát z prokazatelně vynaložených nákladů organizace u zrušených, omezených a pozastavených projektů**. Všechny obdržené žádosti byly náležitě prodiskutovány a při posuzování byly zohledněny níže uvedená kritéria, o každé žádosti bylo následně hlasováno.

Žádosti byly komisí posuzovány podle následujících kritérií:

- Význam nerealizovaného či pozastaveného projektu pro oblast kulturního dědictví
- Dopad na zajištění regionální kulturní infrastruktury
- Jasně definování cílů projektu
- Obsahové zpracování projektu (jasná formulace obsahu, požadavků, jejich prokazatelnost a reálnost i s personálním zajištěním).
- Přiměřenost a relevance rozpočtu
- Schopnost žadatele projekt zpracovat.

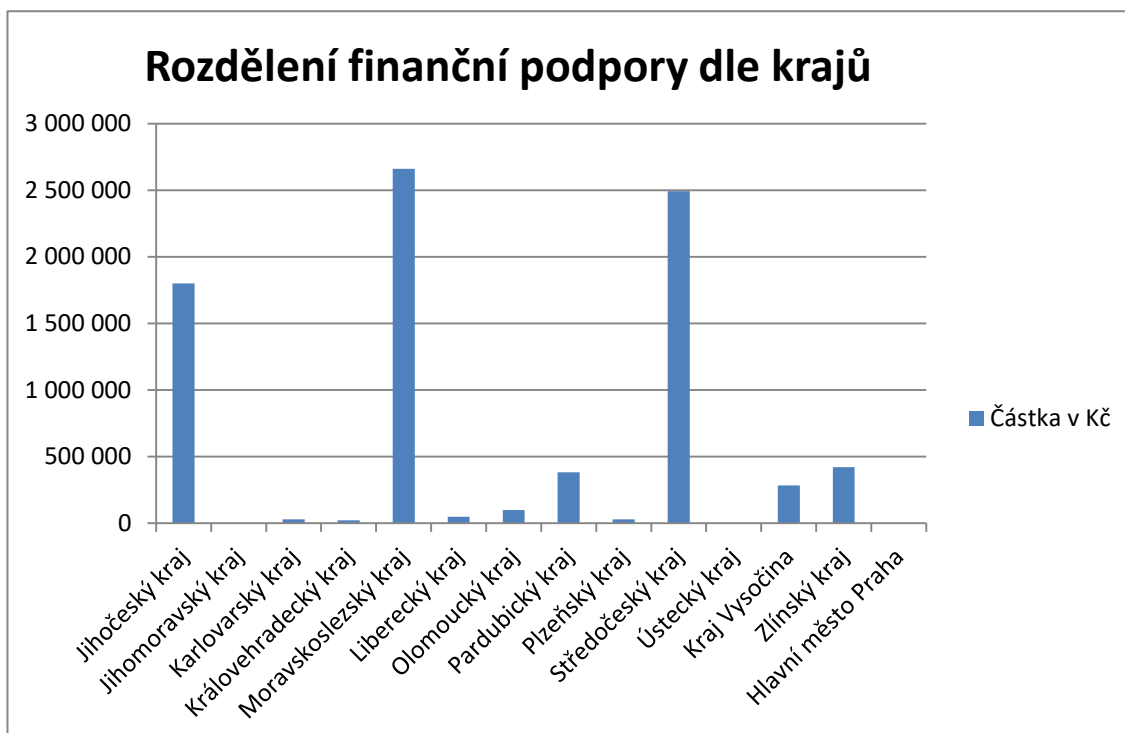
Z požadovaných finančních prostředků byly doporučeny žádosti v celkové částce **10 122 573 Kč**.

V konečném důsledku bylo proplaceno **20 žádostí v celkové výši 8 269 087,- Kč**.

U jedné žádosti bylo vydáno Rozhodnutí o odnětí dotace dle ustanovení § 15 odst. 1 písm. b) zákona č. 218/2000 Sb., o rozpočtových pravidlech. K tomuto odnětí došlo z důvodu krácení rozpočtu zřizovatelem, což znamenalo porušení podmínky dotačního programu.

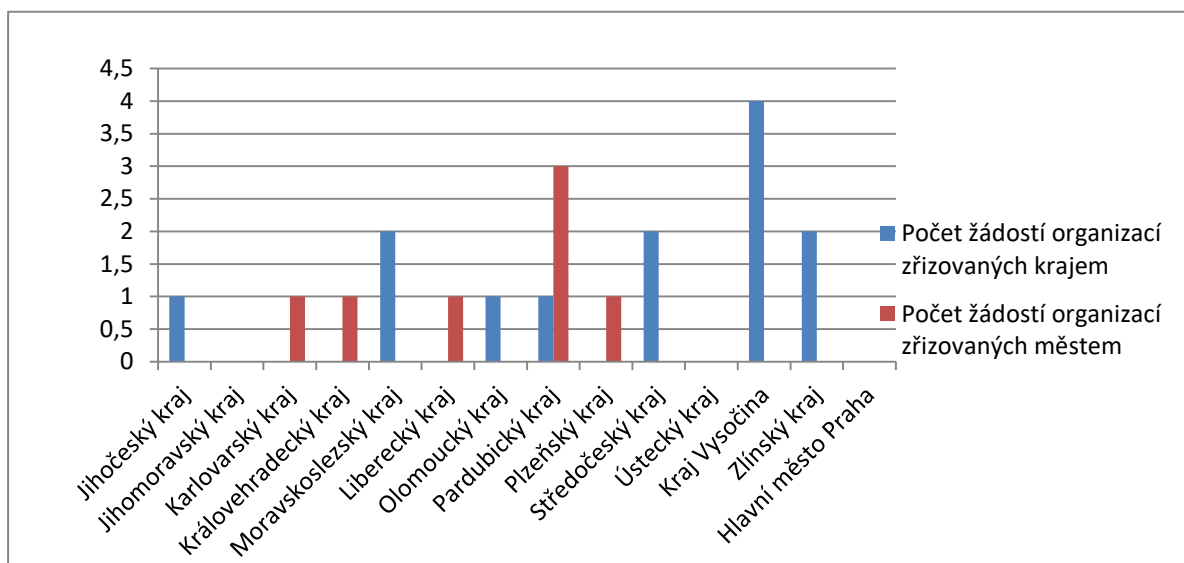
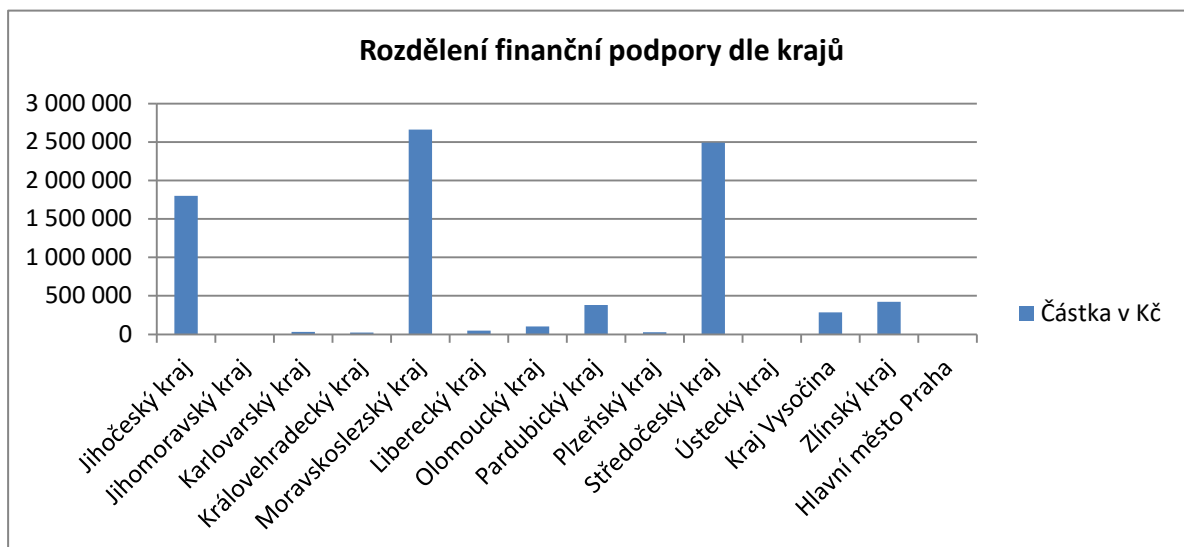
## Rozdělení finanční podpory dle krajů

Kraj	Částka v Kč
Jihočeský kraj	1 800 661
Jihomoravský kraj	0
Karlovarský kraj	29 560
Královehradecký kraj	21 289
Moravskoslezský kraj	2 660 800
Liberecký kraj	48 363
Olomoucký kraj	100 000
Pardubický kraj	382 139
Plzeňský kraj	29 030
Středočeský kraj	2 491 527
Ústecký kraj	0
Kraj Vysočina	284 010
Zlínský kraj	421 708
Hlavní město Praha	0
<b>Celkem</b>	<b>8 269 087</b>



### Rozdělení podle typu příjemců v jednotlivých krajích

Kraj	Krajské PO	Počet žádostí	Městské PO	Počet žádostí
Jihočeský kraj	1 800 661	1	0	0
Jihomoravský kraj	0	0	0	0
Karlovarský kraj	29 560	1	0	0
Královehradecký kraj	0	0	21 289	1
Moravskoslezský kraj	2 660 800	2	0	0
Liberecký kraj	0	0	48 363	1
Olomoucký kraj	100 000	1	0	0
Pardubický kraj	165 800	1	216 339	3
Plzeňský kraj	0	0	29 030	1
Středočeský kraj	2 491 527	2	0	0
Ústecký kraj	0	0	0	0
Kraj Vysočina	284 010	4	0	0
Zlínský kraj	421 708	2	0	0
Hlavní město Praha	0	0	0	0





## **Závěrečné vypořádání dotace**

Termín pro závěrečné vypořádání dotace byl stanoven na **15. 1. 2021**.

Pozdní zaslání vyúčtování dotace – jeden příjemce dotace.

Příjemce zaslal vyúčtování 34 dní po termínu stanoveném v Rozhodnutí a tím porušil podmínku čerpání dotace. Příjemci byla zaslána výzva k navrácení dotace v souladu s ustanovením § 14f odst. (3) zákona č. 218/2000 Sb., o rozpočtových pravidlech a o změně některých souvisejících zákonů (rozpočtová pravidla). Příjemce ve stanoveném termínu dotaci nevrátil. SOM tedy ve smyslu ustanovení § 14f, odst. (7), písm. b) zákona č. 218/2000 Sb. informovalo příslušný finanční úřad.

## **Závěr**

**Celkově lze konstatovat, že administrace projektů v rámci programu „Program udržitelnosti pro muzea zřizovaná nestátními subjekty“ ze strany SOM proběhla vzhledem k mimořádnosti programu bez výraznějších problémů. Zároveň lze také konstatovat, že se podařilo cíle programu v oboru muzejnictví naplnit, především kompenzací nákladů na mimořádné výstavní projekty, jejichž realizace byla ovlivněna pandemií nemoci COVID 19.**

**Problematictější byl však poměrně malý počet žádostí, z důvodu stanovených podmínek pro alokaci prostředků ze strany Ministerstva financí, který snížil dopad programu v rámci kompenzace ztrát způsobených pandemií koronaviru. Z tohoto důvodu a také z důvodu setrvávající pandemické situace ve druhé polovině roku 2020, byla v návaznosti na tento program v roce 2021 vyhlášena mimořádná výzva k podávání žádostí do dotačního řízení „Program udržitelnosti pro muzea II.“. Ve výzvě nového programu se vycházelo z poznatků z tohoto dotačního programu, a proto byl určen jako kompenzace ztrát na návštěvnosti, které byly pandemií ovlivněny nejvíce. Zároveň se podařilo, aby z tohoto programu mohl být podpořen širší okruh muzeí a galerií, a to i z řad soukromých, církevních či nadačních subjektů.**