

**STŘEDNĚDOBÁ KONCEPCE ROZVOJE MUZEA SKLA A BIŽUTERIE
V JABLONCI NAD NISOU NA LÉTA 2015 – 2018**



Vypracovala: Ing. Milada Valečková a kolektiv zaměstnanců muzea
V Jablonci nad Nisou, prosinec 2014

ÚVOD

Muzeum skla a bižuterie v Jablonci nad Nisou je státní příspěvkovou organizací zřízenou Ministerstvem kultury. Předmět jeho činnosti vymezuje zřizovací listina ze dne 3.2.2003, č.j. 281/2003, ve znění pozdějších dodatků. Je správcem sbírek muzejní povahy, zapsaných v centrální evidenci sbírek (CES) pod evidenčními čísly MSB/002-05-14/255002 (Sbírka Muzea skla a bižuterie v Jablonci nad Nisou), SMU/002-05-03/13000 (Sbírka Sklářského muzea v Kamenickém Šenově) a SNB/002-04-23/09102 (Sbírka Sklářského muzea Nový Bor). Sbírkou spravuje v režimu zákona č. 122/2000 Sb., o ochraně sbírek muzejní povahy a o změně některých dalších zákonů, ve znění pozdějších předpisů, je poskytovatelem standardizovaných veřejně prospěšných služeb podle ustanovení § 2 odst. 6 citovaného zákona. Sbírkou jsou zaměřeny zejména na shromažďování hmotných dokladů vztahujících se k historii i současnosti českého sklářství, šperkařství, výroby bižuterie, faleristiky a mincovnictví české i zahraniční provenience, zejména však z území České republiky, se zvláštním zřetelem na severočeskou sklářskou a bižuterní produkční oblast.

Střednědobé koncepce rozvoje jsou zpracovávány jako nástroj řízení organizace k naplňování předmětu hlavní činnosti vymezeného zřizovací listinou. Vyhodnocení předchozí střednědobé koncepce je uvedeno v příloze č. 4.

1.1 MAJETEK V HOSPODAŘENÍ MUZEA

1.1.1 Nemovitý majetek

Hlavní budova v Jablonci nad Nisou

Galerie Belveder

Památník sklářství na Kristiánově

Depozitář Lučany

1.1.1 Movitý majetek

Sbírky

Ostatní movitý majetek

1.2 ČINNOST MUZEA VE VZTAHU K VEŘEJNOSTI

1.2.1 Stálé expozice

1.2.2 Výstavní program

1.2.3 Návštěvnost

1.2.4 Poskytování standardizovaných veřejných služeb

1.3 SPOLUPRÁCE S PARTNERY

1.3.1 Veřejná správa

1.3.2 Podnikatelská sféra

1.3.3 Školy

1.3.4 Média

1.3.5 Odborná veřejnost, organizace a společnosti

1.4 HOSPODAŘENÍ, EKONOMIKA

1.5 ZAMĚSTNANCI

2. POPIS CÍLOVÉHO STAVU

2.1 PRÁCE SE SBÍRKAMI

2.1.1 Akviziční činnost

2.1.2 Správa sbírek

2.1.3 Prezentace sbírek

2.2 SPRÁVA A VYUŽITÍ BUDOV A MAJETKU

2.3 PROPAGACE, PREZENTACE

2.4 SLUŽBY PRO NÁVŠTĚVNÍKY

2.5 ZAMĚSTNANCI

2.6 PARTNEŘI A ŠKOLY

3. STANOVENÍ METOD A ZPŮSOBŮ K DOSAŽENÍ CÍLŮ

3.1 ORGANIZAČNÍ OPATŘENÍ

3.2 VÝSTAVNÍ PROGRAM

3.3 PUBLIKAČNÍ ČINNOST

3.4 MUZEJNÍ PROGRAMY

3.5 DOPLNĚNÍ STÁLÝCH EXPOZIC INTERAKTIVNÍMI PRVKY

3.6 REALIZACE SPECIÁLNÍCH PROJEKTŮ

3.7 PÉČE O MAJETEK MUZEA

4. EKONOMICKÁ ROZVAHA, ZDROJE FINANCOVÁNÍ, PERSONÁLNÍ ZAJIŠTĚNÍ

5. PŘÍLOHY

1. Organizační schéma muzea k 1. 1. 2014

2. Plán výstav 2015 - 2018

3. Plán publikační činnosti 2015 - 2018

1.1 MAJETEK V HOSPODAŘENÍ MUZEA

1.1.1 NEMOVITÝ MAJETEK

HLAVNÍ BUDOVA V JABLONCI NAD NISOU

Historická secesní budova je zapsána v Ústředním seznamu nemovitých kulturních památek. V letech 2000 - 2004 prošla celkovou rekonstrukcí. Od té doby slouží její polovina (tři celá podlaží 3., 4. a 5.) veřejnosti, zbývající část zabírají depozitáře, knihovna, technické a administrativní prostory. Budova je ve velmi dobrém stavebně technickém stavu, který kromě běžné údržby a částečné obnově části fasád nebude vyžadovat větší zásahy. Budova je zajištěna systémem EZS a EPS. K budově přiléhá park, jehož současný stav neumožňuje účinnější využívání pro akce muzea.

Jednou z priorit následujícího období bude prosazení přístavby k hlavní budově, zejména pro umístění stálé expozice vánočních ozdob, a v souvislosti s tím revitalizace parku s cílem začlenění do muzejního života.

GALERIE BELVEDER

Barokní budova je nemovitou kulturní památkou zapsanou v Ústředním seznamu nemovitých kulturních památek. V letech 2008 – 2010 došlo k provedení sanačních opatření, která zabraňují pronikání nadměrné vlhkosti. Pro veřejnost je přístupno jedno podlaží objektu (výstavní sál, empírový salónek, pokladna a nově zpřístupněná stálá expozice sbírky historických spínadel). Zbývající dvě nadzemní podlaží slouží jako depozitáře, zatím nevyužitá jsou částečně zrekonstruované sklepy objektu, které by mohly sloužit k příležitostným krátkodobým výstavám nebo jednorázovým muzejním akcím.

Budova je v poměrně dobrém stavebně-technickém stavu, její využití je však limitováno obtížnou přístupností (zcela mimo centrum města) a stavebně-technickými podmínkami, zejména omezenou nosností.

Celková koncepce dalšího využití objektu Galerie Belveder jako odborného pracoviště a případně také veřejnosti přístupného badatelského pracoviště bude jednou z priorit vedení muzea ve sledovaném období.

PAMÁTNÍK SKLÁŘSTVÍ NA KRISTIÁNOVĚ

Roubená budova Památníku sklářství v Jizerských horách stojí v katastru obce Bedřichov a je nemovitou kulturní památkou zapsanou v Ústředním seznamu nemovitých kulturních památek. Objekt v minulosti prošel z velké míry neodbornými a jen částečnými pokusy o obnovu, čímž značně utrpěly jeho památkové hodnoty.

Jednou z priorit muzea pro sledované období bude realizace rekonstrukce památníku dle zpracované projektové dokumentace, včetně vybudování nových expozic a komunikačního napojení na okolní turistické a cykloturistické trasy. Předpokládáme také propojení Památníku na Kristiánově s hlavní muzejní budovou v Jablonci nad Nisou naučnou stezkou.

DEPOZITÁŘ LUČANY

V souvislosti s pořízením rozsáhlé akvizice bižuterních vzorků, nástrojů a nářadí v souvislosti s likvidací Jablonex Group muzeum od roku 2010 využívá k jejich uchování pronajaté prostory soukromého vlastníka v obci Lučany. Objekt je vybaven EZS a v současné době v něm trvale pracují dvě muzejní pracovnice. Výhledově je cílem muzea postupně prostor opouštět.

1.1.2 MOVITÝ MAJETEK

SBÍRKY

Muzeum má v CES zapsány celkem 3 sbírky, které zahrnují více než 70 tisíc sbírkových předmětů. V roce 2013 byla dokončena zákonem stanovená celková inventarizace sbírkového fondu. Sbírkky jsou průběžně systematicky doplňovány v souladu se sbírkotvorným programem muzea. Muzeum má v současné době dostatečné prostory pro uložení sbírkového fondu v depozitářích odpovídajících stanoveným standardům (klimatické podmínky, zabezpečení, vybavení mobiliářem, monitoring klimatu, apod.).

Postupně probíhá **konzervování a restaurování** sbírek, zejména s důrazem na podsbírkou historických spínadel Waldes, která je zapsána do Ústředního seznamu movitých kulturních památek. Muzeum nedisponuje vlastním konzervátorem a veškeré práce si zadává formou placených služeb, podle úspěšnosti v grantových řízeních (zejména programy MK na restaurování movitých kulturních památek a ISO, program Libereckého kraje na záchranu kulturních památek) a vlastních finančních možností. Postup prací je tak značně pomalý a znemožňuje vystavení většího celku této podsbírkky veřejnosti.

Muzeum má od roku 2012 plně vybavené pracoviště pro obrazovou digitalizaci sbírkového fondu, která je prováděna dle stanoveného plánu.

Mimo vlastní objekty muzea spravuje muzeum **Sbírku Muzea Kamenický Šenov a Sbírku muzea Nový Bor**. Vzniká tak složitá situace, kdy muzeum nese za řádnou správu sbírek zodpovědnost, bez souhlasu těchto muzeí však k nim má pouze omezený přístup. Současná vedení měst Kamenický Šenov i Nový Bor vyjádřila svůj zájem stát se správci uvedených sbírek a usilovat o jejich převod s konečnou platností do svého majetku, čemuž však podle názoru MK ČR zatím brání neexistující legislativa.

Poměrně problematická je situace ohledně akvizice bižuterních vzorků, nástrojů a nářadí získané v roce 2010 formou **akvizice z Jablonex Group**. Zpracování nakoupených nástrojů a nářadí není v silách stávajících zaměstnanců muzea, kteří bez pomoci odborníků (techniků) nejsou schopni rozlišit jejich kompletnost a technický stav. Rovněž původní záměr Svazu výrobců skla a bižuterie na jejich využívání pro další výrobu se ukázal jako nereálný. Je tedy nezbytné najít zdroje na urychlení zpracování této části akvizice a poté rozhodnout o tom, jaká její část bude evidována také ve 2. stupni a jaká naopak nebude do sbírky zařazena.

V současné době probíhá nepřetržitě odborné zpracování a následná evidence části akvizice zahrnující vzorky hotové bižuterie, primárně v podsbírkách Jablonex obchodní vzorkovna a Jablonex Zásada. Zpracované části sbírkového fondu jsou intenzivně využívány v rámci výstavní činnosti muzea

OSTATNÍ MOVITÝ MAJETEK

Muzeum je pro svou činnost řádně a dostatečně materiálně vybaveno. Díky dobrému hospodaření, zapojení fondu reprodukce majetku i účelovým dotacím zřizovatele se daří dosluhující majetek průběžně obnovovat.

1.2 ČINNOST MUZEA VE VZTAHU K VEŘEJNOSTI

1.2.1 STÁLÉ EXPOZICE

Od roku 2004 nabízí muzeum **v hlavní budově** dvě stálé expozice – Nekonečný příběh bižuterie (do roku 2014 pod názvem Kouzelný svět bižuterie) a Čarovná zahrada – České sklo sedmi století, které jsou návštěvníky oceňovány pro svou otevřenost a vstřícnost. Expozice jsou pravidelně doplňovány o nové sbírkové předměty, v roce 2014 došlo k jejich výrazné obměně a modernizaci, díky níž bylo možné vystavit podstatně větší množství

sbírkových předmětů a doplnit je řadou interaktivních prvků. Stálá expozice bižuterie byla rozšířena o expozici historických šperků a spínadel ze sbírky Waldes (přemístěním z Galerie Belveder) rozšířenou nově o kolekci zrestaurovaných knoflíků.

Cílem muzea je dosáhnout přístavby, která by umožnila rozšířit prostor pro veřejnost a instalovat stálou expozici návštěvnický mimořádně atraktivních skleněných vánočních ozdob.

Ke stálým expozicím je k dispozici hlasový průvodce (audioguide) v 5 jazykových mutacích, včetně aplikace pro mobilní telefony.

Z objektu Galerie Belveder byla v roce 2014 přemístěna expozice unikátního souboru historických šperků a oděvních doplňků ze sbírky Waldes na hlavní budovu. Postupně je rovněž omezována provozní doba objektu pro veřejnost a pro další období se zde s pořádáním výstav nepočítá.

1.2.2 VÝSTAVNÍ PROGRAM

Muzeum disponuje výstavním sálem pro krátkodobé výstavy jak v hlavní budově, tak v objektu Galerie Belveder. Po plánovaném ukončení veřejného provozu na Galerii Belveder se zaměří na přípravu 3 - 4 výstav ročně. Tento model se s ohledem na zaměření muzea převážně na mimojablonecké návštěvníky osvědčil.

Program bude doplňován pořádáním tzv. „výstav ve výstavě“ – tedy krátkodobým méně rozsáhlým prezentacím vybraných témat – např. výročí výtvarníků, významných firem, zajímavých historických událostí, apod.

1.2.3 NÁVŠTĚVNOST

Celková návštěvnost všech objektů muzea se trvale pohybuje okolo 20 tisíc osob, z nichž většina do muzea zavítá v hlavní letní sezóně. Toto číslo zdaleka neodpovídá potenciálu sbírkového fondu a atraktivit expozic a je výrazně ovlivněno stále ještě nedostatečným povědomím o muzeu mimo region, přes zvýšené úsilí o jeho propagaci - v Praze a dalších místech ČR, i v zahraničí.

Velmi problematická je návštěvnost Galerii Belveder, což je jedním z důvodů, proč bude nadále využíván veřejností jen jako badatelské pracoviště, bez výstavního programu.

Památník sklářství na Kristiánově je otevřen sezónně (červen – září), kdy jej navštíví okolo 5 tisíc turistů a účastníků sklářské pouti. Návštěvnost zde je setrvalá a ani v případě rekonstrukce nelze očekávat její výraznější nárůst.

1.2.4 POSKYTOVÁNÍ STANDARDIZOVANÝCH VEŘEJNÝCH SLUŽEB

Muzeum zpřístupňuje své sbírky veřejnosti celoročně ve dvou stálých expozicích na hlavní budově a v krátkodobých výstavách ve vlastních budovách, případně i v dalších objektech jiných vlastníků.

Pořádá specializované muzejní programy pro širokou veřejnost, a to jako doprovodné akce k vlastním výstavám, u příležitosti významných výročí a událostí. Dále pořádá vzdělávací akce – kurzy, přednášky, apod.

Výsledky své práce shrnuje každoročně ve výroční zprávě, kterou poskytuje jak svému zřizovateli (Ministerstvo kultury ČR), tak široké veřejnosti formou zveřejnění na webové stránce. Se svou činností dále seznamuje veřejnost formou vydávání a zveřejňování tiskových zpráv. Vydává vlastní publikace a publikuje odborné články čerpající ze znalosti a zpracování sbírkového fondu.

Muzeum poskytuje zvýhodněné vstupné seniorům, dětem a zdravotně postiženým a rodinné vstupné. Zvýhodněný vstup mají také školní kolektivy při návštěvě muzea spojené s tvůrčí dílnou. Příležitostně několikrát v roce mohou návštěvníci využít volný vstup do muzea.

Hlavní budova muzea je řešena bezbariérově. Pro zrakově hendikepované návštěvníky nabízí možnost zapůjčení audioprůvodce expozicemi, sluchově hendikepovaní jej mohou využít v tištěné – grafické podobě. Obě formy je možné si jednoduše pořídit také v elektronické formě, prostřednictvím internetu.

1.3 SPOLUPRÁCE S PARTNERY

1.3.1 VEŘEJNÁ SPRÁVA

- Ministerstvo kultury – muzeum se podílí na naplňování koncepčních a metodických materiálů svého zřizovatele a dalších jmenovitých úkolů.
- Liberecký kraj – muzeum spolupracuje s odborem kultury, památkové péče a cestovního ruchu, zapojuje se pravidelně do propagačních a turistických produktů (Křehká krása - vybroušená chuť, Po stopách letokruhů, společná účast na výstavách a veletrzích,...). Využívá dále dotační možnosti kraje na doplnění financování svých aktivit.
- Město Jablonec nad Nisou – muzeum svými aktivitami doplňuje nabídku kulturních programů ve městě a významnou měrou přispívá k posilování sounáležitosti jeho občanů. Využívá dotační zdroje městského rozpočtu ke spolufinancování aktivit zaměřených na místní občany (výtvarné dílny a ateliéry, výstavní projekty čerpající z místní historie, ale také na propagaci muzea. Muzeum se rovněž podílí na zpracování rozvojových dokumentů města a společných akcích pro veřejnost.

- Národní památkový ústav, ú.o.p. Liberec – s libereckým územním pracovištěm muzeum spolupracuje zejména při přípravě a realizaci obnovy svých budov a v rámci restaurování Sbírký Waldes. Vedoucí odboru péče o památkový fond je členem muzejní rady muzea.
- Státní okresní archiv Jablonec nad Nisou – muzeum archivu poskytuje instituci cenné prameny a reprodukce sbírkových předmětů pro vědecké a publikační účely, pravidelně se podílí na organizačním zajištění metodických setkání obecních kronikářů. Ředitel jabloneckého archivu je členem rady muzea.

1.3.2 PODNIKATELSKÁ SFÉRA

- Muzeum je plnoprávným členem **Svazu výrobců skla a bižuterie**, má svého zástupce v jeho představenstvu a podílí se aktivně na aktivitách svazu.
- Významným partnerem muzea je také akciová společnost **Preciosa**, se kterou kromě výstavních projektů spolupracuje každoročně na soutěži Mistr křišťálu. Společnost je také významným poskytovatelem věcných darů muzeu, včetně hodnotných sbírkových předmětů. Nadační fond společnosti je významným podporovatelem činnosti muzea.
- **Česká mincovna, a. s.** se sídlem v Jablonci nad Nisou pravidelně dodává muzeu do sbírek vzorky emisí pro ČNB a podílí se na vybraných výstavních projektech z oblasti mincí a medailí.
- Se **Svazem průmyslu a dopravy ČR** muzeum od roku 2012 pravidelně pořádá seminář Sklářské svítání věnovaný současnému stavu sklářského a bižuterního průmyslu. Svaz se stal rovněž partnerem Mezinárodního trienále skla a bižuterie JABLONEC 2014.
- Spolupráce muzea rovněž s **Okresní hospodářskou komorou** v Jablonci nad Nisou spočívá zejména ve vzájemné účasti na pořádaných akcích.
- S řadou významných producentů skla má muzeum zavedenu praxi pravidelné spolupráce, spočívající ve vystavování novinek sortimentu, z nichž pak vybraná část zůstává formou daru v muzejních sbírkách. Tímto způsobem se daří doplňovat fond bez nároku na placené akvizice o novinky, ročně v hodnotě několika set tisíc korun.

1.3.3 ŠKOLY

Muzeum spolupracuje s uměleckoprůmyslovými a odbornými školami z regionu severních Čech, zástupci těchto škol jsou členy rady muzea. Spolupracujeme též s oborovými středními a vysokými školami z celé ČR.

Odborné školy a vysokoškolské ateliéry jsou trvale prezentovány v muzejních expozicích, vybrané školy nejen z ČR jsou cíleně vyzývány k účasti na výstavních projektech.

Co nejužší spolupráci se snažíme navázat také s ostatními základními a středními školami regionu, pro které jsou připravovány doprovodné programy, komentované prohlídky a tvůrčí dílny k jednotlivým výstavám. Největší zájem je tradičně o tvůrčí dílny v jarním a předvánočním období, kde nejsme z kapacitních důvodů schopni plně uspokojit velkou poptávku.

1.3.4 MÉDIA

Spolupráci s médii se v posledních letech podařilo významně kvalitativně posunout, a to jak ve vztahu k všeobecným médiím, tak těm specializovaným.

Muzeum vydává tiskové zprávy k výstavám a akcím, které pravidelně zveřejňuje ČTK a regionální média (Jablonecký deník, týdeník 5+2, Český rozhlas Sever, Rádio RTL,...). Nejméně 1x ročně probíhá natáčení České televize na vybrané téma (Toulavá kamera, Folklorika, ...). Trvalými mediálními partnery muzea jsou Sklář a keramik, DesignCabinet CZ, Czech design, Pražská galerie českého skla, aj. Muzeum spolupracuje též s internetovými portály (Arttalk, Designmag).

Velmi obtížně se však muzejní aktivity prosazují do každodenních zpravodajských relací veřejnoprávních médií, zejména České televize.

1.3.5 ODBORNÁ VEŘEJNOST, ORGANIZACE A SPOLEČNOSTI

Muzeum jako organizace nebo účastí jednotlivých pracovníků muzea v jejich výborech, komisích či sekcích dlouhodobě spolupracuje na jednotlivých projektech. Jedná se zejména o Asociaci sklářského a keramického průmyslu ČR, Svaz výrobců skla a bižuterie, Asociaci umělců medailérů a Českou sklářskou společnost.

Aktivně se podílí na činnosti Asociace muzeí a galerií ČR, ředitelka muzea je členem komise pro muzejní management.

Je partnerem o.p.s. Cesty skla, která je provozovatelem národního centra sklářského umění v revitalizované huti František v Sázavě“.

Spolupracovalo na přípravě expozice současného skla na zámku ve Dlouhé Lhotě u Příbrami, podílí se na přípravě expozice skla v prostorách bývalé Živnobanky v Praze Na Příkopech (ZIBA).

1.4 HOSPODAŘENÍ, EKONOMIKA

Hlavním těžištěm příjmů muzea je příspěvek na provoz od zřizovatele, kterým je provoz financován ze 75 %. Muzeum již řadu let poměrně úspěšně usiluje o jeho doplňování z nejrůznějších dotačních zdrojů, v roce 2013 tvořily přijaté účelové dotace a granty 15 % celkových výnosů. Vstupné a prodej vlastních publikací činí 6 % všech příjmů. Trvale rostou výnosy z komisního prodeje, zejména skla a bižuterních výrobků, nicméně tento prodej s sebou nese značnou administrativní a personální zátěž.

Náklady na činnost muzea jsou ze 70 % náklady mandatorní (energie, platy a odvody, odpisy) které nelze zrušit a již ani výrazně snižovat. Další více než 3 miliony korun tvoří pravidelné platby za zabezpečení, telefony, nájemné, apod. Realizace nákladnějších výstav nebo publikací, která je hlavním výstupem a smyslem muzejní práce, je tak zcela závislá na získání doplňkových zdrojů. Muzeum dosahuje již několik let vyrovnaného hospodaření pouze díky významnému zapojení prostředků svého fondu reprodukce, v rozmezí od 0,5 do 1 mil. Kč. Z fondu se financuje nejen veškerá údržba, revize a opravy majetku, ale také jeho pořízení.

Postupně usilujeme o snížení stavu zásob publikací, a to každoročním odpisem, dle finančních možností. Ke konci roku 2013 byl stav zásob 1.030 tis. korun.

1.5 ZAMĚSTNANCI

V roce 2014 evidovalo muzeum 25,25 přepočtených úvazků. Poměr odborného a administrativně-technického personálu by bylo žádoucí změnit ve prospěch odborných kurátorů, nejlépe s odborným vysokoškolským vzděláním. Nevyhovující je rovněž věkové složení zaměstnanců (většina v kategorii 50+).

Velkým problémem je dlouhodobé finanční podhodnocení odborných pracovníků. Zřizovatelem stanovený průměrný plat a tomu odpovídající limit prostředků na platy neumožňují jejich pracovní zařazení a s tím související finanční ohodnocení, které by podle katalogu prací odpovídalo skutečné potřebě muzea. Průměrný plat dosáhl v roce 2013, po započtení všech složek, výše 20.983,- Kč hrubého, a to při započítání platu ředitelky, který tuto výši významně ovlivňuje (po jeho odečtení vychází průměrný plat zaměstnance 19.791,- Kč).

2. POPIS CÍLOVÉHO STAVU, K NĚMUŽ MÁ ORGANIZACE DOSPĚT V DANÉM ČASOVÉM OBDOBÍ

2.1 PRÁCE SE SBÍRKAMI

2.1.1 AKVIZIČNÍ ČINNOST

- Systematické průběžné doplňování sbírek, zejména bezúplatné, formou darů od tradičních partnerů muzea (Česká mincovna, Crystalex, Moser, Preciosa, aj.).
- Využití projektů k doplnění sbírkového fondu, např. Mezinárodní trienále, autorské výstavy, firemní prezentace.
- Systematická dokumentace existujících sklářských a bižuterních firem na území celé ČR.
- Spolupráce se zahraničními partnery (např. projekt Mezinárodní trienále).

2.1.2 SPRÁVA SBÍREK

- Provádění evidence a inventarizace sbírkového fondu v souladu s právními předpisy a metodickými pokyny zřizovatele. Pokračování v provádění obrazové digitalizace sbírek, dle zpracovaného plánu digitalizace.
- Aktualizace dlouhodobé strategie sbírkotvorné činnosti muzea.
- Ukončení nejasností ohledně převedení Sbírký Sklářského muzea Nový Bor a Sbírký Sklářského muzea v Kamenickém Šenově na města.
- Urychlení zpracování akvizice bývalého Jablonexu, za účelem jejího využívání jak k prezentaci, tak pro potřeby bižuterního průmyslu na Jablonecku. K tomu je nutné posílit pracovní kapacity v depozitáři v Lučanech o odborného pracovníka (technika) pro určení kompletnosti a funkčnosti nástrojů a náradí.
- Urychlení evidence a doplnění informací k fondu skleněných vánočních ozdob, za účelem přípravy jejich stálé expozice.
- Podle finančních možností muzea pokračovat v dodavatelském restaurování a konzervaci sbírkových předmětů, s prioritou podsbírek Waldes.

2.1.3 PREZENTACE SBÍREK

- Stanovení a realizace návštěvnický atraktivního výstavního programu, včetně doprovodných pořadů a akcí pro veřejnost.
- Rozšíření prezentace sbírek muzea o stálou expozici skleněných vánočních ozdob.
- Doplnování exponátů a systém „výstav ve výstavě“ ve stálých expozicích, postupné doplňování o nové interaktivní prvky,
- Využití záznamů získaných obrazovou digitalizací k prezentaci sbírkového fondu s dálkovým přístupem.
- Pokračování projektu Mezinárodního trienále skla a bižuterie v dalším období, po vyhodnocení zkušeností s inovovaným ročníkem 2014.
- Podle finančních možností muzea a s využitím dotačních zdrojů vydávání publikací zaměřených na prezentaci sbírkového fondu, zejména v souvislosti s realizací konkrétních výstavních projektů.
- Zapojení muzea a jeho sbírkového fondu do mezinárodních výstavních projektů. Prezentace sbírkového fondu muzea na samostatných výstavách v zahraničí.

2.2 SPRÁVA A VYUŽITÍ BUDOV A MAJETKU

- Realizace rekonstrukce objektu Kristiánova, v případě zajištění financování z Norských fondů v roce 2015.
- Změna využití objektu Galerie Belveder na depozitář, studijní a badatelské centrum.
- Revitalizace parku u hlavní muzejní budovy s cílem jeho začlenění do muzejního života. Postupné pořizování skleněných plastik do areálu parku dle finančních možností muzea.
- Ve spolupráci s městem Jablonec nad Nisou zajištění parkovacích míst pro návštěvníky muzea, včetně vhodného a účinného navigačního systému (2015-2016).
- Postupné snižování velikosti pronajatého prostoru v Lučanech, s cílem jeho úplného opuštění (podmíněno získáním skladovacích prostor v jiném vhodném objektu, nejlépe ve vlastnictví státu).

2.3 PROPAGACE, PREZENTACE

- Pravidelná aktualizace webových stránek s postupným doplňováním interaktivních prvků (hry, soutěže,...). Rozšiřování nabídky v sekci „muzeum dětem“.
- Zintenzivnění komunikace s veřejností prostřednictvím sociálních sítí.
- Pokračování spolupráce s médii. Využívání médií jako široce účinného a bezplatného prostředku k informování veřejnosti o aktivitách muzea (průběžně), pravidelné vydávání tiskových zpráv, pořádání tiskových konferencí k významným příležitostem (nejméně 2x ročně), monitoring prezentace muzea v médiích a jeho vyhodnocování. Usilovat o zajištění uznávaného stálého mediálního partnera z oblasti seriózních masových médií pro zlepšení propagace mezi širokou veřejností mimo region.
- Instalace propagačních tabulí muzea na příjezdových komunikacích a v důležitých návštěvnických centrech. Zlepšení navigace směrem k muzeu ve městě (rok 2015).
- Napojení muzea a jeho součástí na existující i nově vznikající turistické a cykloturistické trasy. Vybudování naučné stezky mezi Kristiánovem a hlavní budovou muzea.
- Pokračování prezentace aktivit muzea v rámci propagačních akcí a materiálů jiných subjektů – Jablonecké kulturní a informační centrum, Liberecký kraj, sdružení pro podporu cestovního ruchu, apod. Ve spolupráci se Svazem výrobců skla a bižuterie propagace Jablonce nad Nisou jako bižuterního centra.
- Územně širší zaměření prezentace muzea, aby bylo posilováno povědomí o jedinečnosti muzea jako instituce s celostátní působností.

2.4 SLUŽBY PRO NÁVŠTĚVNÍKY

- Udržení celkové návštěvnosti v objektech muzea na průměrných 20 tisících osob ročně (v případě realizace dostavby a expozice skleněných vánočních ozdob lze očekávat nárůst návštěvníků na hlavní budově cca o 50 %).
- Rozšíření návštěvnických služeb v hlavní budově – zlepšení sortimentu občerstvení (minimálně v letním období), pravidelné vyhodnocování sortimentu komisního prodeje z hlediska kvality a prodejnosti, ...
- Příprava doprovodných programů (samoobslužných i organizovaných) ke všem výstavním projektům, u nichž to bude vhodné a možné. Zapojení se do oslav

významných dní (dny památek, dny muzeí, muzejní noc, apod.) a výročí (J. Hus, Karel IV., konec 2. sv. války, apod.)

- Využití parku u hlavní budovy jako veřejný otevřený expoziční prostor – projekt „Sklo v parku“.
- Obnova stávající a realizace nové expozice a zlepšení komfortu návštěvníků v objektu Kristiánova – zajištění financování a následná realizace projektu komplexní rekonstrukce objektu včetně stálé expozice a přístupových cest a navazující naučné stezky spojující Kristiánov s hlavní muzejní budovou.

2.5 ZAMĚSTNANCI

- Postupně zlepšit finanční ohodnocení a motivaci zaměstnanců. Jednáním se zřizovatelem, ale také zapojením do projektů, z nichž bude možné získat mzdové prostředky, dosáhnout zvýšení prostředků na platy a odměňování zaměstnanců. Kromě nezbytného zvýšení platového zařazení na třídy odpovídající požadované práci usilovat průběžně o zvýšení podílu mimotarifních složek klíčových zaměstnanců, které umožní jejich účinnější motivaci.
- Postupně, v rámci přirozené fluktuace, zvyšovat podíl vysokoškolsky vzdělaných kurátorů v muzeu. Stav zaměstnanců doplňovat také s ohledem na dosažení vhodné věkové struktury, k překlenutí hrozící generační krize.
- Zvýšit zapojení dobrovolníků do aktivit muzea, zejména prostřednictvím aktivního fungování Klubu přátel, ve spolupráci se školami, při pořádání kulturně-výchovných akcí pro veřejnost, apod.
- Pokusit se o získání dalších pracovních sil za účelem urychlení zpracování akvizice nástrojů a nářadí. Usilovat o zajištění partnera, který by na tyto zaměstnance mohl čerpat dotaci od Úřadu práce (2015 - 2016).

2.6 PARTNEŘI A ŠKOLY

- Pokračovat v úzké spolupráci se Svazem výrobců skla a bižuterie a Okresní hospodářskou komorou Jablonec nad Nisou a dalšími bižuterními výrobci. Zůstat unikátním průmyslovým archivem pro dokumentaci bižuterní výroby na území České republiky, který mapuje produkci bižuterních výrobců. Usilovat o to, aby tato funkce mohla být naplněna i pro budoucnost, a to formou akvizic aktuálních kolekcí výrobců.

- Zůstat významnou sbírkovou institucí v oboru ateliérového, luxusního, dekorativního a užitkového skla na území České republiky. V tomto smyslu též nadále spolupracovat s oborovými partnery - firmami (např. Moser, Crystalex, Rückl Crystal), profesními organizacemi (Asociace sklářského a keramického průmyslu ČR, Česká sklářská společnost), středními a vysokými školami.
- Poskytovat příležitost mladým lidem zaměřeným na design a výrobu skla a bižuterie účastnit se aktivit muzea (např. partnerstvím v soutěži Mistr křišťálu, odborné stáže, specializované výstavní projekty, apod.). Poskytnout jim odborné zázemí pro jejich profesní rozvoj a prohloubit systematické základy jejich činnosti.
- Účinněji spolupracovat se školami regionu, cíleně připravovat programy pro jejich zapojení do činnosti muzea, s ohledem na celostátně vyhlašovaná témata. Poskytnout školám i jednotlivým žákům prostor pro prezentaci jejich aktivit.
- Připravit speciální nabídku školních výletů do muzea v podobě komponovaného programu (prohlídka muzea s pracovními listy, tvůrčí dílna, návštěva výroby) pro žáky tuzemských i příhraničních škol (od r. 2015).
- Zapojit se do aktivit ke zvýšení turistického ruchu v rámci Libereckého kraje a města Jablonec nad Nisou, napomáhat rozvíjení jejich image jako zajímavých destinací turistického ruchu. Přispět k tomu, aby byl region vnímán jako velmoc sklářských a bižuterních tradic i současnosti.
- Rozvíjet významnou roli muzea na tuzemských i zahraničních projektech zaměřených na současné české sklo a bižuterii, ve spolupráci s Českými centry, ministerstvem zahraničí, ministerstvem průmyslu a obchodu, a dalšími subjekty (Briliant by Design, prezentace v Baku, v Shanghai, o.p.s. Cesty skla, aktivity Českého umění skla, ZIBA, apod.). Využít jejich potenciál ke zvýšení povědomí o muzeu a jeho kvalitách.

3. STANOVENÍ METOD A ZPŮSOBŮ K DOSAŽENÍ CÍLŮ

3.1 ORGANIZAČNÍ OPATŘENÍ

- V průběhu roku 2015 dojde k ukončení pravidelné výstavní činnosti v Galerii Belveder. Bude zpracována dislokace prostor objektu jako depozitáře a badatelského pracoviště. Příležitostně pak může být objekt využíván k mimořádným muzejním akcím – krátkodobým výstavám, dílnám a ateliérům (např. v historických sklepech).

- Zapojit do činnosti muzea dobrovolníky, zejména pro výpomoc s pořádáním vybraných aktivit (akce pro veřejnost).
- Najít partnery/a pro organizaci dětských aktivit při sklářské pouti na Kristiánově (přímo mezi prezentujícími firmami a řemeslníky, případně ve spolupráci s organizacemi zaměřenými na děti – JUNÁK, DDM Vikýř, apod.).
- Zajistit posílení počtu pracovníků pro urychlení zpracování souboru nástrojů z akvizice bývalého Jablonexu.

3.2 VÝSTAVNÍ PROGRAM

S ohledem na zaměření muzea (hlavní návštěvnickou skupinou jsou turisté, kteří navštěvují muzeum jako celek, bez ohledu na aktuální krátkodobé výstavy) a jeho personální obsazení byl přijat koncept max. 3 krátkodobých výstav v roce, z nichž jedna bude vždy pokládána za hlavní (přednostní financování, datování do hlavní návštěvnické sezóny). Tyto výstavy budou doplňovány tzv. „výstavami ve výstavě“ – tedy menšími příležitostnými prezentacemi připomínajícími významné události, výročí, apod.

Výstavní činnost se soustředí do jednoho místa, a to do hlavní muzejní budovy.

Návrh výstavního plánu obsahuje příloha č. 2.

3.3 PUBLIKAČNÍ ČINNOST

Muzeum vydá tištěný katalog ke svým stálým expozicím.

K většině výstav bude vydán obrazový katalog, případně odborná publikace zpracovávající komplexně prezentované téma.

Všechny výstavy budou prezentovány prostřednictvím tištěných materiálů (plakáty, pozvánky), apod.

Návrh plánu publikační činnosti obsahuje příloha č. 3.

3.4 MUZEJNÍ PROGRAMY

PROGRAMY PRO INDIVIDUÁLNÍ NÁVŠTĚVNÍKY, RODINY S DĚTMI

- Samoobslužné programy pro rodiny s dětmi, tematicky zaměřované k aktuálním výstavám.
- Pracovní listy ke stálým expozicím, pro různé věkové kategorie.
- Tvůrčí dílny a workshopy zaměřené k připomenutí významných událostí.

- Obnovený obsah pouti na Kristiánově (po ukončení rekonstrukce) s větším důrazem na prezentaci výroby a zpracování skla a bižuterie tradičními technikami, tvůrčí dílny. Potlačení stávající komerční náplně (prodejní stánky, omezení občerstvení).
- Tradiční akce pro veřejnost – zdobení vánočního stromku, muzejní noc, Den evropského kulturního dědictví, Den památek, Mezinárodní den muzeí, aj.
- Rozšíření nabídky programů dostupných na webových stránkách muzea.

PROGRAMY PRO ŠKOLNÍ KOLEKTIVY

- Speciální programy k připomenutí významných událostí (Jan Hus, Karel IV., konec 2. světové války,...)
- Vytvoření nabídky balíčku školních výletů pro děti 1. a 2. stupně ZŠ.
- Pravidelné vánoční a jarní ateliéry.

CELOROČNÍ NABÍDKA REGIONÁLNĚ - HISTORICKÝCH PŘEDNÁŠEK

- Přednášky pro veřejnost a školy zaměřené na regionální dějiny, s cílem budovat vztah obyvatel k regionu, v níž žijí, s využitím materiálů se sbírky muzea.
- Muzeum se dále připojí k připomenutím významných celostátních výročí přípravou vhodných krátkodobých programů pro školní kolektivy a veřejnost.

3.5 DOPLNĚNÍ STÁLÝCH EXPOZIC INTERAKTIVNÍMI PRVKY

- Postupné doplňování nových interaktivních prvků do stálých expozic - podle finančních možností muzea (např. skleněná mozaika, puzzle, interaktivní hra „vyrob si svůj rokajl,...“).
- Zařazení interaktivních prvků při tvorbě nové expozice na Kristiánově a v průběhu přípravy stálé expozice skleněných vánočních ozdob.

3.6 REALIZACE SPECIÁLNÍCH PROJEKTŮ

Využívání veškerých možných dotačních zdrojů k posílení financování aktivit muzea, včetně hledání možností k zapojení se do projektů s mezinárodním rozsahem a možností financování z programů EU.

- **Sklo v parku** – postupné osazení uměleckých děl s využitím skleněných prvků v muzejním parku, vznik venkovní expozice.
- **Rekonstrukce Kristiánova** – realizace z Finančních mechanismů EHP/Norsko, případně prostředků zřizovatele.
- **Naučná stezka Kristiánov – hlavní budova** – vybudování naučné stezky mezi hlavní muzejní budovou a Kristiánovem za účelem lepšího oslovení potenciálních návštěvníků (po ukončení rekonstrukce Kristiánova). V případě dohody s dalšími partnery je možné stezku rozšířit o další cíle ve směru k polským hranicím (Josefův Důl, Jizerka, Orle, Sklářská Poreba) a využít financování z fondů přeshraniční spolupráce.
- **Dostavba hlavní budovy** – realizace plánovaného rozšíření hlavní budovy o třípodlažní objekt dle vítězné studie Hlaváček architekti s.r.o.
- **Trienále 2017** – po vyhodnocení úspěšnosti obměněné koncepce trienále (poprvé v roce 2014) bude zahájena příprava dalšího ročníku. Za důležité považujeme rozvíjení mezinárodního rozměru projektu a tomu odpovídající zahraniční podporu, při zachování dosavadní podpory z tuzemských zdrojů.
- **Cesty skla** – Národní centrum sklářského umění – huť František v Sázavě – pokračování partnerství muzea v projektu financovaném z IOP, jehož nositelem je Nadace Josefa Viewegha.
- **ZIBA** – zapojení muzea do vznikajícího projektu prezentačního centra českého skla v areálu bývalé Živnobanky v Praze Na Příkopěch. Jedná se o soukromý projekt, podmínky zapojení muzea budou projednány.
- Zapojení do projektů a propagace **cestovního ruchu** pořádaných jabloneckým informačním centrem, Libereckým krajem a dalšími subjekty, za účelem využívání jejich informačních propagačních aktivit a materiálů, případně i finančních zdrojů. Ve spolupráci se Svazem výrobců skla a bižuterie pokračovat v úsilí o vytvoření tzv. „bižuterního centra“.
- Rozvíjení další **spolupráce s českými centry** v zahraničí, za účelem prezentace vybrané části sbírkového fondu muzea (např. reprízy výstavy Skleněná republika, případně další výstavní projekty).

3.7 PÉČE O MAJETEK MUZEA

Hlavní budova

- Malování stálých expozic a vestibulu (2015)
- Dostavba hlavní budovy (stálá expozice skleněných vánočních ozdob, víceúčelový prostor – rozšíření stávajícího vestibulu, provozní zázemí – garáž, vzduchotechnika). Revitalizace muzejního parku.
- Pokračování v opravách a nátěrech oken.

Galerie Belveder

- Dopracovat návrh dislokace prostor v objektu, včetně vhodného systému vytápění, po ukončení výstavní činnosti. Z tohoto materiálu vyplynou potřeby úprav a dovybavení (2015).

Kristiánov

- Realizace rekonstrukce a následná realizace naučné stezky (2015 - 2016).

Movitý majetek

- Dovybavení objektu Galerie Belveder v souladu s návrhem dislokace prostor a jejich budoucího využití (2015-2016).
- Pokračování v restaurování sbírkových předmětů – prioritně podsírka Waldes (2015 – 2018)
- Postupná obnova zastaralého počítačového vybavení. (2015 – 2018).
- Pořizování vhodné techniky pro instalaci interaktivních prvků a prezentaci sbírek (2015 – 2018).
- Postupné doplňování a obměna výstavního fundusu (2015 – 2018).
- Postupná obměna nevyhovujícího zařízení kanceláří a depozitářů, dle aktuální potřeby a finančních možností (2015 – 2018).
- Náhrada současného referentského služebního vozidla (2016 – 2017).

4. EKONOMICKÁ ROZVAHA, ZDROJE FINANCOVÁNÍ, PERSONÁLNÍ ZAJIŠTĚNÍ

Navrhované záměry a opatření jsou reálné v případě zachování rozpočtu muzea (příspěvku na provoz od zřizovatele) ve stávající výši. I přesto zůstane jako nezbytnost zapojení fondů

do hospodaření muzea – zejména fondu reprodukce majetku na financování nejen investic, ale i provedení oprav a pořízování majetku.

Počítáno je rovněž s každoročním účelovým příspěvkem zřizovatele na velké výstavní projekty z programu na podporu kulturních aktivit. Tyto finančně náročné projekty by muzeum v rámci svého provozního rozpočtu nebylo schopno bez účelových dotací realizovat v požadovaném rozsahu kvalitě odpovídající významu instituce.

Je rovněž třeba zvýšit efektivitu hospodářské činnosti muzea, která spočívá zejména v komisním způsobu prodeje zboží. Tato činnost přináší muzeu ročně poměrně vysoké výnosy, je však zároveň spojena s poměrně velkou administrativou a tedy vázáním značných pracovních kapacit. Proto bude pravidelně vyhodnocována prodejnost (ale též estetická hodnota) nabízeného zboží a případně ukončení některých smluvních vztahů.

Muzeum se musí zaměřit na čerpání prostředků ze všech možných dotačních zdrojů, a to jak v oblasti investic, tak v oblasti ostatních činností ve směru k veřejnosti. Nástroje a programy, které k tomu bude využívat, již byly zmíněny v předchozích částech textu.

Předpokládané náklady nad rámec běžného provozního rozpočtu muzea:

Dostavba hlavní budovy (vč. expozice a revitalizace parku) **60 000 tis. Kč**

Zdroje: fondy EU (IROP), dotace MK ČR, investiční fond muzea

Financování: 2015-2017

Dislokace prostor v objektu „Belveder“, včetně změny vytápění **4 500 tis. Kč**

Zdroj: investiční fond muzea, dotace MK ČR

Financování: 2015 - 2016

Rekonstrukce Kristiánova **13 000 tis. Kč**

Zdroj: Norské fondy/event. dotace MK ČR

Financování: 2015 – 2016

Vybudování naučné stezky Kristiánov – muzeum **250 tis. Kč**

Zdroj: investiční fond muzea/event.fondy EU (cest.ruch)

Financování: 2016 – 2017

Obnova počítačového vybavení	250 tis. Kč
Zdroj: investiční fond muzea Financování: 2015 - 2018	
Technika pro instalaci interaktivních prvků a prezentaci sbírek	500 tis. Kč
Zdroj: účelové dotace z veřejných i soukromých zdrojů, investiční fond muzea Financování: 2015 – 2018	
Doplňování a obměna výstavního fundusu	1 500 tis. Kč
Zdroj: účelové dotace z veřejných i soukromých zdrojů, investiční fond muzea Financování: 2015 – 2018	
Obměna nevyhovujícího zařízení kanceláří a depozitářů	500 tis. Kč
Zdroj: investiční fond muzea Financování: 2015 - 2018	
Pořízení nového referentského osobního vozu	400 tis. Kč
Zdroj: investiční fond muzea Financování: 2016 – 2017	
Restaurování sbírkových předmětů	min. 250 tis. Kč
Zdroj: účelové dotace z veřejných zdrojů Financování: každoročně	
Výstavní projekty – krátkodobé výstavy	1 000 tis. Kč
Zdroj: účelové dotace z veřejných i soukromých zdrojů Financování: každoročně (v roce 2017 min. o 1 500 tis. Kč vyšší – Mezinárodní trienále 2017)	

5. PŘÍLOHY

Příloha č. 1: Aktuální organizační schéma muzea

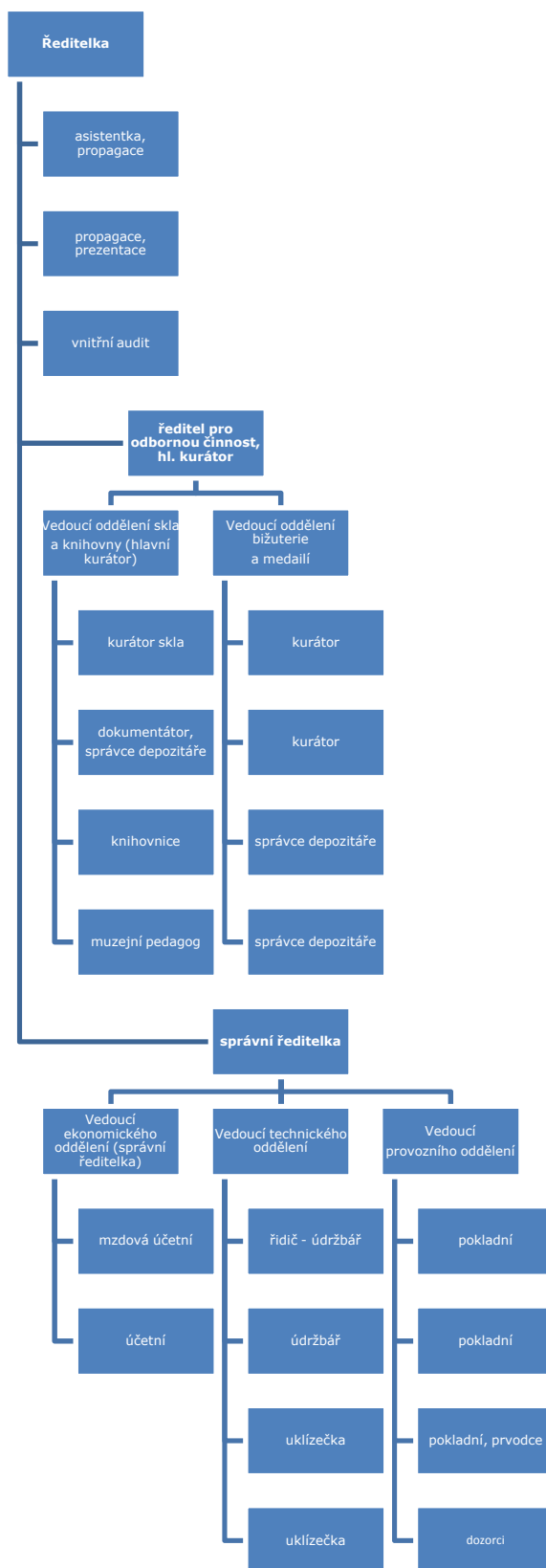
Příloha č. 2: Plán činnosti 2015 - 2018

Příloha č. 3: Plán publikační činnosti 2015 – 2018

Příloha č. 4: Vyhodnocení Střednědobé koncepce rozvoje MSB na léta 2012 - 2014

PŘÍLOHA Č. 1

AKTUÁLNÍ ORGANIZAČNÍ SCHÉMA MUZEA K 1. 1. 2014



PŘÍLOHA Č. 2

PLÁN VÝSTAVNÍ ČINNOSTI 2015 - 2018

ROK 2015

ZEMĚ ORNAMENTU – Spínadla a šperky z Balkánského poloostrova / hlavní sály

5. prosince 2014 – 12. dubna 2015

Výběr kolekce spínadel, šperků a oděvů ze zemí ležících v oblasti Balkánského poloostrova z památkově chráněného souboru Sběrka Waldes – Spínadla a oděvní doplňky.

Kurátor: K. Hrušková

DRUHÁ SVĚTOVÁ VÁLKA na předmětech ze sbírky muzea / vestibul muzea

květen – červen 2015

Přednáška o skle a bižuterii na konci druhé světové války

Kurátor: P. Nový (případně externista)

SKLENĚNÉ FIGUR(K)Y / velký sál

květen – říjen 2015

Historie a současnost českých skleněných figurek (1920 – 2015; 95. výročí) v souvislosti s figurálním českým sklem od 18. století po současnost.

Kurátor: D. Havlíčková, P. Nový

HOT&COLD / malý sál

červen – říjen 2015

Současné české, slovenské, polské, maďarské a rakouské sklo a porcelán. Projekt v rámci Východního partnerství připravený s Ministerstvem zahraničí ČR

Kurátor: P. Nový

JAN HUS A HUSITÉ na předmětech ze sbírky muzea / vestibul

červen – srpen 2015

Přednáška o skle a bižuterii českého pozdního středověku.

Program do expozic pro rodiny s dětmi: hrátky s abecedou (sestav slova z písmenek, najdi tajemství...)

Kurátor: P. Nový (nebo externista)

PERLIČKY Z CELÉHO SVĚTA / velký sál

listopad 2015 – květen 2016

Perličková bižuterie, artefakty a interiérové doplňky z francouzské soukromé sbírky Fried.
Kurátor: K. Hrušková

BAREVNÉ VÁNOCE / malý sál

prosinec 2015 – březen 2016

Vánoční ozdoby z exkluzivní muzejní kolekce.

Kurátor: D. Havlíčková

ROK 2016

PERLIČKY Z CELÉHO SVĚTA / velký sál

listopad 2015 – květen 2016

Perličková bižuterie, artefakty a interiérové doplňky z francouzské soukromé sbírky Fried

Kurátor: K. Hrušková

BAREVNÉ VÁNOCE / malý sál

prosinec 2015 – březen 2016

Vánoční ozdoby z exkluzivní muzejní kolekce

Kurátor: D. Havlíčková

FEMME FATALE / hlavní sály

červen – říjen 2016

Historie a současnost designu skla a ateliérového skla v podání žen.

Kurátor: D. Havlíčková

Karel IV. na předmětech ze sbírky muzea / vestibul

září – říjen 2016

Přednáška o skle a bižuterii doby Karla IV.

Ateliér k výstavě: Postav si své skleněné město! (Karel IV. postavil Nové město Pražské; ateliér s využitím bižuterních polotovarů)

Kurátor: P. Nový (případně externista)

JÁ, OZDOBA!

listopad 2016 – květen 2017

Hravý interaktivní průvodce tradiční výrobou skleněných vánočních ozdob pro každého.

Kurátor: J. Novotná

ROK 2017

MEZINÁRODNÍ TRIENÁLE SKLA, BIŽUTERIE A PORCELÁNU JABLONEC 2017 / sály muzea

červen – říjen 2017

Kurátor: P. Nový, K. Hrušková

DĚTSKÁ BIŽUTERIE / hlavní sály

listopad 2017 – květen 2018

Bižuterie není jen doménou dospělých, výstava představí nápaditý a hravý svět bižuterie pro děti, a to od roku 1900 po současnou bižuterní produkci.

Kurátor: M. Provazníková, Š. Sirůčková

ROK 2018

DĚTSKÁ BIŽUTERIE / hlavní sály

listopad 2017 – květen 2018

Bižuterie není jen doménou dospělých, výstava představí nápaditý a hravý svět bižuterie pro děti, a to od roku 1900 po současnou bižuterní produkci.

Kurátor: M. Provazníková, Š. Sirůčková

EXOTICKÉ SKLO A BIŽUTERIE / hlavní sály

červen – říjen 2018

Kurátor: P. Nový, K. Hrušková

VYHLÁŠENÍ ČESKOSLOVENSKA A KONEC PRVNÍ SVĚTOVÉ VÁLKY na předmětech ze sbírky muzea / vestibul

září – říjen 2018

Přednáška o skle a bižuterii mezi lety 1918-1938

Kurátor: P. Nový (případně externista)

SOUČASNÝ ČESKÝ AUTORSKÝ ŠPERK / hlavní sály

listopad 2018 – květen 2019

Prezentace aktuální české tvorby v oblasti autorské šperku.

Kurátor: Š. Sirůčková

PŘÍLOHA Č. 3

PLÁN PUBLIKAČNÍ ČINNOSTI 2015 - 2018

ROK 2015

Skleněné figur(k)y

Katalog k výstavě, autoři P. Nový – D. Havlíčková

Perličky z celého světa

Katalog k výstavě, autorka K. Hrušková

ROK 2016

FEMME FATALE

Katalog k výstavě, autorka D. Havlíčková

Já, ozdoba!

Interaktivní katalog k výstavě, autorka J. Vaňová

Průvodci po expozici skla a bižuterie

Kurátoři MSB

ROK 2017

Mezinárodní trienále skla, bižuterie a porcelánu JABLONEC 2017

Katalogy k výstavám, autoři kurátoři MSB

Dětská bižuterie

Katalog k výstavě, autoři Marcela Provazníková – Šárka Sirůčková

ROK 2018

Exotické sklo a bižuterie

Katalog k výstavě, autoři Petr Nový – Kateřina Hrušková

Současný český autorský šperk

Katalog, autorka Šárka Sirůčková