

Metodika k posouzení podání ve věci restaurování

1. Jedná se skutečně o restaurování?

Restaurování je podle § 14 odst. 8 zákona o státní památkové péči obnova kulturních památek nebo jejich částí, které jsou **díly výtvarných umění nebo uměleckořemeslnými pracemi**. Je to souhrn specifických výtvarných, uměleckořemeslných a technických prací respektujících technickou a výtvarnou strukturu originálu. Restaurováním tedy nemůže být oprava části kulturní památky, která je řemeslnou prací.

Obnova vnějšího pláště a dřevěných prvků věže kaple - například injektáž trhlin ve zdivu, zpevňování zdícího materiálu, stejně jako částečné doplňování omítek a povrchová úprava dřeva tesařských výrobků v otvorech (obrázek vpravo) nepředstavuje restaurování podle § 14 odst. 8 zákona o státní památkové péči.



Podání posuzujeme dle skutečného obsahu bez ohledu na to, jak je označeno (§ 37 odst. 1 správního řádu).

Příklady

- přezdění částečně spadlé cihlové ohradní zdi bez jakéhokoli zdobného prvku není restaurováním
- oprava části profilovaného historického portálu je restaurováním
- oprava nezdobného kamenného portálu bez povrchových úprav není restaurováním
- samostatná rekonstrukce kamenných schodů při patě barokní kašny není restaurováním
- repase jednoduchých dřevěných dveří svlakové konstrukce bez dekoru není restaurováním

K posouzení, zda se (ne)jedná o restaurování, je vždy nutné zvážit uměleckou, historickou a památkovou hodnotu předmětné části kulturní památky, tj. posuzovat podání „případ od případu“.

2. **Je podání úplné?** Žádost o závazné stanovisko s příloženým restaurátorským záměrem musí být v souladu s § 45 správního řádu úplná.

Ve věci je oprávněn jednat vlastník kulturní památky. U věcí, které jsou v podílovém spoluvlastnictví, je třeba, aby s úpravou souhlasila a k žádosti se připojila nadpoloviční většina vlastníků (počítáno podle velikosti spoluvlastnických podílů na společné věci).

!!! Restaurátorský **koncept, záměr, průzkum, návrh**, ... Správní orgán musí posoudit žádost podle obsahu nikoli podle označení, a musí pak zvážit, zda je možné podle tohoto podání restaurování provést, či zda žádost posoudí v samostatném řízení „jen“ jako restaurátorský záměr (přípravnou fází), a vlastní realizace bude schválena až v dalším, samostatném řízení.

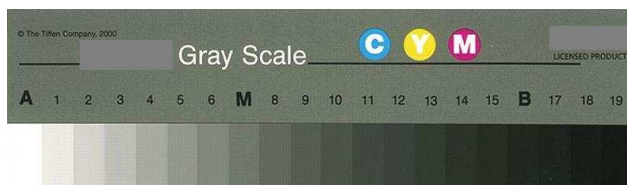


Splňuje předložený záměr **náležitosti podle právních předpisů?** – Zákon č. 20/1987 Sb., o státní památkové péči, v platném znění, a Vyhláška č. 66/1988 Sb., kterou se provádí zákon České národní rady č. 20/1987 Sb., o státní památkové péči, v platném znění.

Souvisejícími předpisy jsou: Úmluva o ochraně architektonického dědictví Evropy, publikovaná pod č. 73/2000 Sb.m.s.; Úmluva o ochraně archeologického dědictví Evropy (revidovaná), publikovaná pod č. 99/2000 Sb.m.s.; Zákon č. 500/2004 Sb., správní řád, v platném znění.

Dle § 10 odst. 2 prováděcí vyhlášky č. 66/1988 Sb. **předložená žádost o restaurování musí obsahovat:**

- a) název, umístění a popis kulturní památky včetně rejstříkového čísla Ústředního seznamu kulturních památek ČR,
- b) popis současného stavu památky s uvedením závad a příčin porušení,
- c) navrhovaný způsob restaurátorského zásahu,
- d) investora,
- e) předpokládané celkové náklady a termín provedení,
- f) předpokládaný výsledek zásahu včetně požadavků na prezentaci.



Černobílá fotografická škála
užívaná pro fotodokumentaci

Přílohou podání by měl být doklad o vlastnictví kulturní památky (u nemovitostí například výpis z katastru nemovitostí, jde-li o věc, která není předmětem evidence v katastru nemovitostí, lze listinu prokazující vlastnictví věci nahradit čestným prohlášením - § 44a zákona o státní památkové péči), kvalitní fotografická dokumentace s přiloženou fotografickou (kalibrační) škálou a nezbytná grafická zobrazení poškození s jejich specifikací, dále popis historie kulturní památky a předchozích restaurátorských zásahů.

Je ze záměru patrné, v čem budou práce spočívat?

- Následují práce v logickém sledu?
- Obsahuje záměr výčet materiálů a chemikálií?
- Jak budou chemické látky aplikovány?
- Je výčet prací úplný?



Často je možné na základě předběžného průzkumu poměrně přesně stanovit postup prací, případně zdůvodnit, proč není možné určit práce a jejich postup jednoznačně ještě před zahájením restaurování.

3. Pokud je podání v pořádku, vyžádá si správní orgán písemné vyjádření odborné organizace státní památkové péče (tj. Národního památkového ústavu) a následně vydá závazné stanovisko.
4. Po dokončení restaurování památky restaurátor vypracuje závěrečnou restaurátorskou zprávu, jejíž jedno vyhotovení vlastník kulturní památky - pokud tak stanoví podmínka (včetně stanovení lhůty na splnění této povinnosti) uvedená ve výrokové části závazného stanoviska - odevzdá odborné organizaci státní památkové péče. Za předpokladu, že po letech dojde k opětovné potřebě danou kulturní památku nebo její část restaurovat, musí být ze závěrečné dokumentace vše zcela srozumitelné i pro další generace odborných pracovníků, kteří nebudou znát dnešní technologické postupy a soudobé obchodní názvy materiálů a chemikálií – proto je vhodné zachovat např. technické listy materiálů apod. Ze stejného důvodu je nutné uchovat také fotografickou dokumentaci a další informace o původnosti díla.

Restaurátorský záměr – příklad

Následující text je smyšlený restaurátorský záměr, který má řadu nedostatků. Jeho druhá část - „řešení“ obsahuje výčet informací, které v textu chybí, ačkoli by v něm měly být uvedeny. Chybějící položky jsou poznamenány červeným písmem.

Název díla: Evoluce

Datace: 1908

Autor: Neznámý

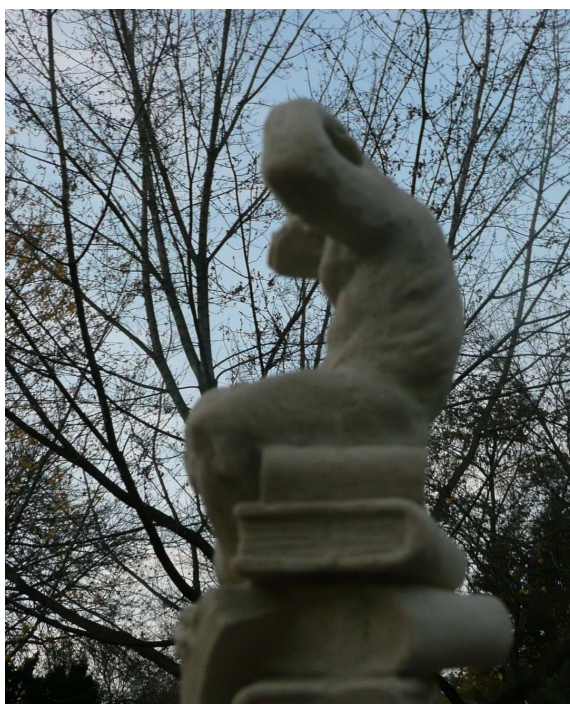
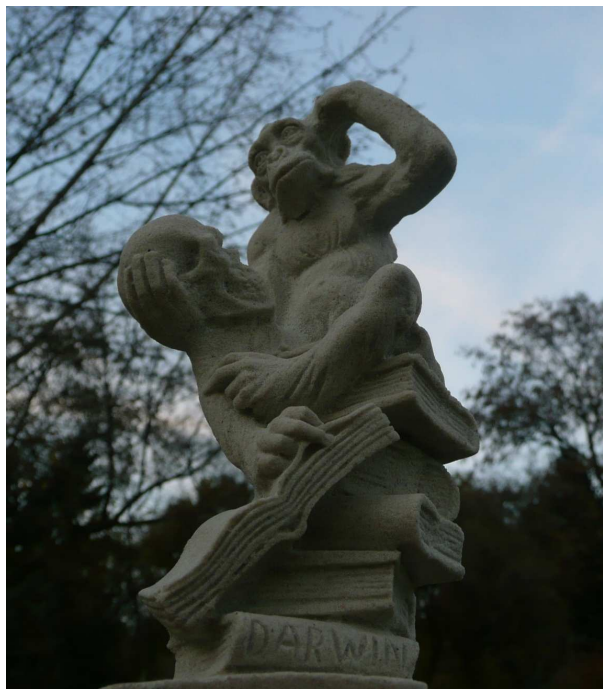
Lokace: park Pod Rapidem, Praha 10 - Strašnice

Popis díla:

Jedná se o závažné dílo neznámého autora, který tvořil na počátku minulého století. Podle archivních materiálů se patrně jedná o uměleckou kopii sochy, která měla být umístěna v průčelí historické budovy Národního divadla jako protipól soch Lumíra a Záboje, které vytvořil Antonín Wagner v době po roce 1880.

Socha Evoluce vykazuje značná poškození způsobená působením povětrnostních podmínek a biologických škůdců, přičemž největší poškození spočívá v neodborném restaurátorském zásahu z 80. let minulého století, kdy byla prakticky celá socha pokryta silnou vrstvou tmelů, která způsobuje neprodyšnost kamene, postupně odpadává a zadržuje pod svým povrchem dešťovou vodu, což má za následek růst řas a v soklových partiích i růst mechu. Navíc socha svým pojetím umožňuje hromadění holubího trusu, vody a spadaneho listí v chráněných místech.

Fotografická dokumentace – pohled z předu, pohled z boku (ze strany)?



Postup prací:

- Odběr vzorků z pěti různých míst sochy k laboratorním zkouškám a určení typu biologického napadení
- Zaměření figury a provedení laboratorních vyhodnocení odebraných vzorků
- Demontáž sochy a převoz do restaurátorské dílny
- Provedení a vyhodnocení průzkumu a vypracování upřesněného záměru prací se schematickými kótovanými výkresy zasolení, biologického napadení, starých tmelů, trhlin a mechanických poškození
- Výběr a základní příprava tmelícího materiálu
- Případné provedení odlitek profilací a reliéfů
- Základní konzervace originálního materiálu figury
- Postupné očištění plastik, popř. s demontáží uvolněných partií, a revize starších zásahů
- Odsolení pomocí zábalů
- Konsolidace originálních partií sousoší a starších doplňků, doporučených k ponechání – zpevnění kamene
- Injektáž trhlin a přilepení uvolněných partií
- Doplnění chybějících částí sochařské figurální partie (ocas opice)
- Celková retuš po provedení vzorků a vyhodnocení, popř. i patinace a v nutném rozsahu hydrofobizace svrchních částí sousoší, které jsou vystaveny dešti

- Osazení zpět na místo – montáž soklu i sochy (termín bude určen dle počasí a finančních možností)
- Průběžně bude prováděna fotografická dokumentace. Ta bude součástí závěrečné restaurátorské zprávy, stejně tak budou uvedeny všechny užití technologické postupy, materiály a výsledky zkoušek
- Lešení nebo jeřáb je součástí nákladů restaurátorských prací

Řešení

Popis restaurovaného objektu neobsahuje jeho rozměr, typ kamene a rejstříkové číslo ÚSKP ČR.

1. Odběr vzorků z pěti různých míst sochy k laboratorním zkouškám a určení typu biologického napadení – **odkud budou vzorky odebrány? v jakém rozsahu? + graficky znázornit! Co bude laboratorně zjišťováno?**
2. Zaměření figury a provedení laboratorních vyhodnocení odebraných vzorků
3. Demontáž sochy a převoz do restaurátorské dílny - **jak bude socha zabezpečena? je myšlena figura i se soklem?**
4. Provedení a vyhodnocení průzkumu a vypracování upřesněného záměru prací se schematickými kótovanými výkresy zasolení, biologického napadení, starých tmelů, trhlin a mechanických poškození – **zákresy zasolení, starých tmelů, trhlin atd. již mohou být součástí tohoto rest. záměru**

Na tomto místě chybí mechanické čištění díla – vysavač, štětce, skalpel, ...

5. Výběr a základní příprava tmelícího materiálu (– **předčasné, dosud jsou na soše porosty vegetace a povrch není odsolený**), z čeho bude tmelící materiál **připraven?**
6. Případné provedení odlitků profilací a reliéfů – **proč?**
7. Základní konzervace originálního materiálu figury – **jakým způsobem? s použitím jakých materiálů?**
8. Postupné chemické očištění plastik, popř. s demontáží uvolněných partií, a revize starších zásahů – **čím bude dílo čištěno? které partie jsou uvolněné? v čem bude spočívat revize starších zásahů?**
9. Odsolení pomocí zábalů – **jaký druh zábalů bude použit? – jaká bude užitá chemická látka? po jakou dobu budou zábalové aplikovány?**
10. Konsolidace originálních partií sousoší a starších doplňků, doporučených k ponechání – zpevnění kamene – **čím bude zpevnění provedeno? které starší doplňky jsou doporučeny k ponechání? kdo to doporučil?**
11. Injektáž trhlin a přilepení uvolněných partií – **jaké chemické látky budou použity?**
12. Doplnění chybějících částí sochařské figurální partie (ocas opice) – **z čeho bude doplněk?, chybí grafické znázornění ztrát**
13. Celková retuš po provedení vzorků a vyhodnocení, popř. i patinace a v nutném rozsahu hydrofobizace svrchních částí sousoší, které jsou vystaveny dešti – **jaké chemické látky budou použity? je nutná celková retuš?**
14. Osazení zpět na místo – montáž soklu i sochy (termín bude určen dle počasí a finančních možností)

15. Průběžně bude prováděna fotografická dokumentace, která bude součástí závěrečné restaurátorské zprávy, stejně tak budou uvedeny všechny užití technologické postupy, materiály a výsledky zkoušek
16. Lešení nebo jeřáb je součástí nákladů restaurátorských prací

Není řešena otázka zmíněných starých tmelů.

Restaurátorský záměr neobsahuje výčet materiálů a chemikálií, které mají být použity! Dvě předložené fotografie jsou nedostatečné – jsou tmavé, jedna fotografie není ostrá, chybí další pohledy a detaily poškození, nebyla použita fotografická škála.

Zpracovali: Mgr. Kateřina Vítová, Památková inspekce MK ČR, PhDr. Vratislav Nejedlý, CSc., Národní památkový ústav, ú. p.

Autoři ilustračních fotografií: Ing. Lumír Tejmar, BcA. Lukáš Černý, Mgr. Kateřina Vítová

Text byl aktualizován k právnímu stavu ke dni: 1. května 2015