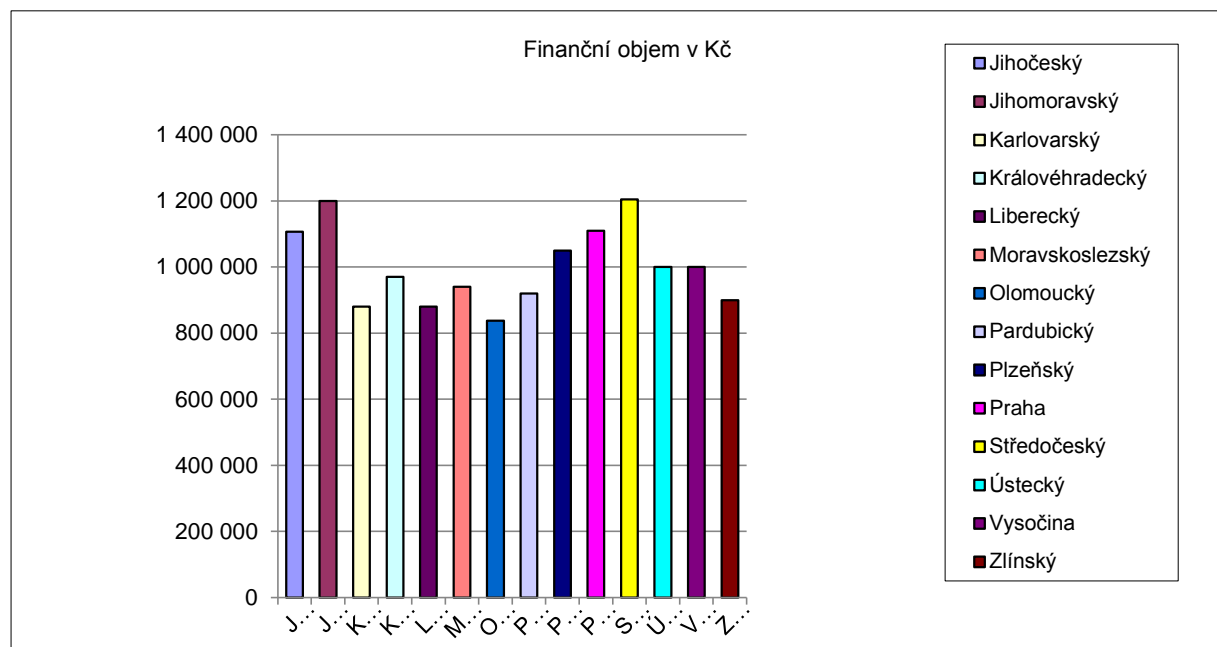


Program restaurování movitých kulturních památek 2015

Celková alokace příspěvků do jednotlivých krajů

Kraj	Finanční objem v Kč
Jihočeský	1 107 000
Jihomoravský	1 200 000
Karlovarský	880 000
Královéhradecký	970 000
Liberecký	880 000
Moravskoslezský	940 000
Olomoucký	838 000
Pardubický	920 000
Plzeňský	1 050 000
Praha	1 110 000
Středočeský	1 205 000
Ústecký	1 000 000
Vysočina	1 000 000
Zlínský	900 000
Celkem	14 000 000

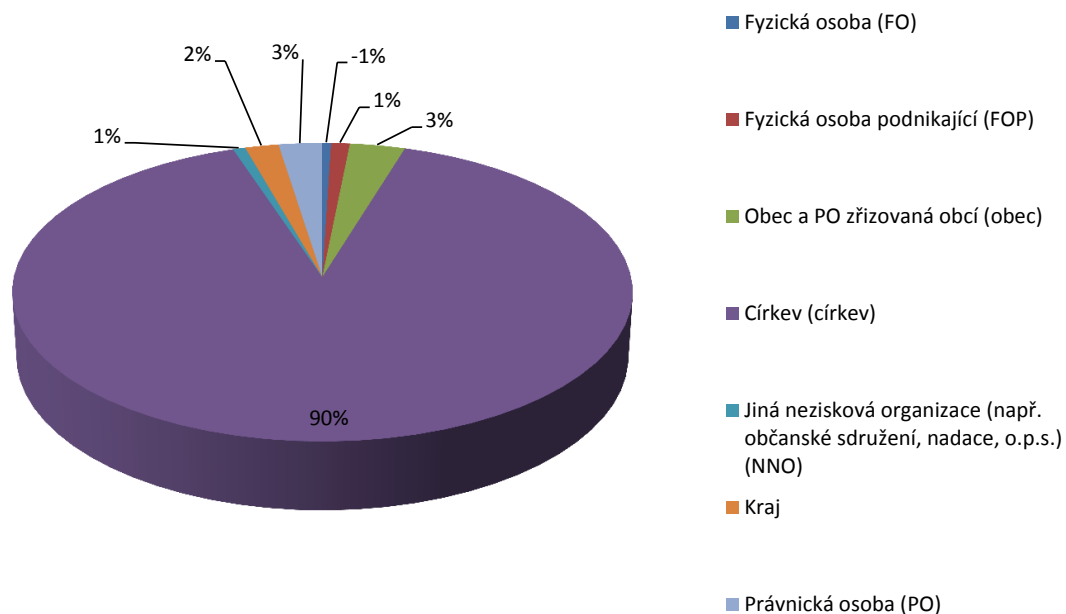


Program restaurování movitých kulturních památek 2015

Rozdělení finančního objemu dle typu žadatele

Typ žadatele	Finanční objem v Kč
Fyzická osoba (FO)	70 000
Fyzická osoba podnikající (FOP)	150 000
Obec a PO zřizovaná obcí (obec)	445 000
Církev (církvev)	12 615 000
Jiná nezisková organizace (např. občanské sdružení, nadace, o.p.s.) (NNO)	100 000
Kraj	270 000
Právnícká osoba (PO)	350 000
Celkem	14 000 000

Finanční objem dle typu žadatele



Program restaurování movitých kulturních památek 2015

Celková alokace příspěvků podle typu památky a kraje

Kraj	Kazatelna	Křtitelnice	Lavice	Nábytek	Obraz	Oltář	Socha	Tapisérie a textilie	Varhany	Zpovědnice	Ostatní (<i>koberce, mříže, tapety apod.</i>)
Jihočeský	0	0	3	0	1	4	0	0	1	0	1
Jihomoravský	0	0	2	1	0	2	5	0	0	0	0
Karlovarský	2	0	0	0	0	3	0	0	0	0	0
Královéhradecký	0	0	0	1	2	3	0	0	1	0	0
Liberecký	0	0	0	0	1	6	0	0	0	0	0
Moravskoslezský	1	0	0	1	2	6	0	0	0	0	0
Olomoucký	0	0	0	0	5	0	1	0	1	0	0
Pardubický	0	0	1	1	0	4	2	0	0	0	0
Plzeňský	0	0	1	0	2	5	0	0	1	1	0
Praha	0	0	0	0	3	5	0	1	2	0	0
Středočeský	1	0	0	0	2	9	0	0	0	0	1
Ústecký	0	0	0	0	0	4	2	0	3	0	0
Vysočina	1	0	1	0	2	4	2	0	0	0	0
Zlínský	0	1	0	0	1	3	0	0	1	0	0
Celkem	5	1	8	4	21	58	12	1	10	1	2

Program restaurování movitých kulturních památek 2015

kulturní památka: gotická plastika Ukřižovaného Krista, rejstř.č. ÚSKP 78901/35-538, z mobiliáře kostela sv. Anny v Jedlce (umístěný v Oblastním muzeu v Děčíně), obec Jedlka-Děčín, okres Děčín, kraj Ústecký - pokračující akce

vlastník: církev – Římskokatolická farnost Jedlka (Srbská Kamenice)

Dřevěnou plastiku Ukřižovaného Krista je možné zařadit mezi významná pozdně gotická umělecká díla Saska nebo Krušnohoří, pochází z rukou neznámého autora z 2. desetiletí 16. století (okolo roku 1520). Jeho umělecký význam spočívá ve faktu, že navazuje na vlivy franckého, především norimberského sochařství pozdní gotiky. Restaurátorský záměr a samotné práce provedla a stále provádí restaurátorka akad. mal. Dominika Macháčová ve vysoké profesionální kvalitě. V roce 2014 proběhla I. etapa restaurování, v roce 2015 proběhla II. etapa a ukončení prací je plánováno v dalším ročníku programu PRMKP v roce 2016.

finanční příspěvek: 120 tis. Kč - cena prací II. etapy 133 400,- Kč

