



NÁRODNÍ PAMÁTKOVÝ ÚSTAV  
ÚSTŘEDNÍ PRACOVIŠTĚ



MKCRP002867V

1092/5

Ministerstvo kultury  
Došlo: 20-11-2009  
Č.j. 8885/2009 počet listů: 2/5  
Příloha: OPP počet listů příloh: 5

Ministerstvo kultury  
oddělení ochrany kulturních památek  
Maltézské náměstí 1  
118 11 Praha 1

20-11-2009

Váš dopis č. j. / ze dne MK 8885/2009 OPP / 14. 10. 2009  
Naše č. j. NPÚ-302 / 8546/2009  
Vyřizuje / linka Mgr. Karin Kahancová / 261  
Spisový znak 820. 1  
V Praze dne 18. 11. 2009

**Podnět k prohlášení židovského hřbitova v Praze 8, k. ú. Libeň, parc. č. 3634, 3635 za kulturní památku – písemné vyjádření**

Národní památkový ústav, ústřední pracoviště, obdržel dne 22. 10. 2009 Vaši žádost č. j. MK 8885/2009 OPP ve věci podnětu k prohlášení židovského hřbitova za kulturní památku. Samotný podnět byl podán panem Josefem Tellcem, Oveňecká 46, 170 00 Praha 7, 1. 10. 2009.

Ve smyslu zákona č. 20/1987 Sb., o státní památkové péči, ve znění pozdějších předpisů, vydává Národní památkový ústav, ústřední pracoviště, následující

**písemné vyjádření:**

**Z hlediska památkové péče nelze navržený podnět k zapsání židovského hřbitova na parcelách č. 3634 a 3635 v lokalitě k. ú. Libeň akceptovat.**

**Odůvodnění:**

Židovský hřbitov v Libni byl založený pravděpodobně v 16. století. Byl situován na zhruba trojúhelníkovém území mezi ulicemi Vojenovou, Zenklovou a Libeňským mostem. Většina kamenných náhrobků pocházela z 18. a 19. století. Nejhodnotnější byly náhrobky barokní a klasicistní. Pohřbívat se zde přestalo v roce 1892, kdy byl založen nový hřbitov, v lokalitě stejného katastrálního území, v ulici Davídkově. Výše uvedený starý židovský hřbitov byl situován na svahu a jeho východní část byla starší, západní novější. Ve druhé polovině 19. století došlo k prvnímu zmenšení plochy hřbitova v jeho jižním cípu, a to z důvodu výstavby Libeňského nádraží v jeho bezprostředním sousedství. Při vykopání 43 ks hrobů byly nalezeny ještě další a starší nálezy historických macév. Ke druhému zmenšení hřbitova došlo v letech 1925 – 1928 při stavbě Libeňského mostu. Již v této době neměl hřbitov obřadní síň ani márnici, původně situovanou v severní části hřbitova. V 50. letech 20. století byly vznášeny časté požadavky na zrušení židovského hřbitova. Nový územní plán již se hřbitovem nepočítal. Na místě hřbitova se

předpokládala výstavba velkého olympijského areálu, později úprava předměstí Libně. Ze strany vlastníka, Státního židovského muzea v Praze, byl učiněn pokus o jeho záchranu. Odborní pracovníci muzea definovali hřbitov jako hřbitov patřící mezi nejzajímavější hřbitovy vesnického typu. Pokud by k tomu nebylo možno dospět, požadovali pořídit úplnou fotodokumentaci všech náhrobků a historicky nejvzácnější náhrobky převézt na bezpečné místo. V únoru 1965 Židovská náboženská obec dala souhlas ke zrušení hřbitova za podmíněk, že hroby budou zasypany a neporušeny zůstanou na svém místě. Zásyp hřbitova se uskutečnil v polovině května 1965.

V současné době je plocha hřbitova zasypaná a zatravněna. Západní část hřbitova a svažité násyp jsou porostlé náletovou vegetací. Vlastníkem uvedených parcel je Židovská obec v Praze, která na průzkum a následně na rekonstrukci historických náhrobků nemá finanční prostředky.

V současné podobě není možné hovořit o hřbitově, který je pohledově uplatněn. Nic nenasvědčuje tomu, že by na uvedených parcelách bylo území pietního charakteru. Jedinou připomínkou je dochovaná část ohradní hřbitovní zdi.

Samotný zápis do seznamu kulturních památek je možno učinit jenom za předpokladu přesného popisu jednotlivých náhrobků s podrobným popisem terénu i souvisejících architektonických prvků. O zápisu do Ústředního seznamu nemovitých kulturních památek by mohlo být uvažováno jenom v případě, že by došlo k odstranění násypů nad náhrobky. Z hlediska židovského ritu by bylo nezbytné, aby všechny náhrobky byly na místech svého původního a nezměněného hrobového místa.

Pokud by v budoucnosti došlo k odstranění nánosů zeminy nad náhrobky židovského hřbitova v Libni, bylo by nezbytné zabývat se kvalitou zpracované dokumentace a přesným dohledáním nejvzácnějších kamenných náhrobků, přemístěných v době nesmyslných devastačních počinů v 2. polovině 20. století.

Z výše uvedených důvodů nedoporučujeme současnou úpravu území s porostem částečně regulované náletové vegetace na parcelách č. 3634 a 3635 v katastru Libeň prohlásit za kulturní památku.

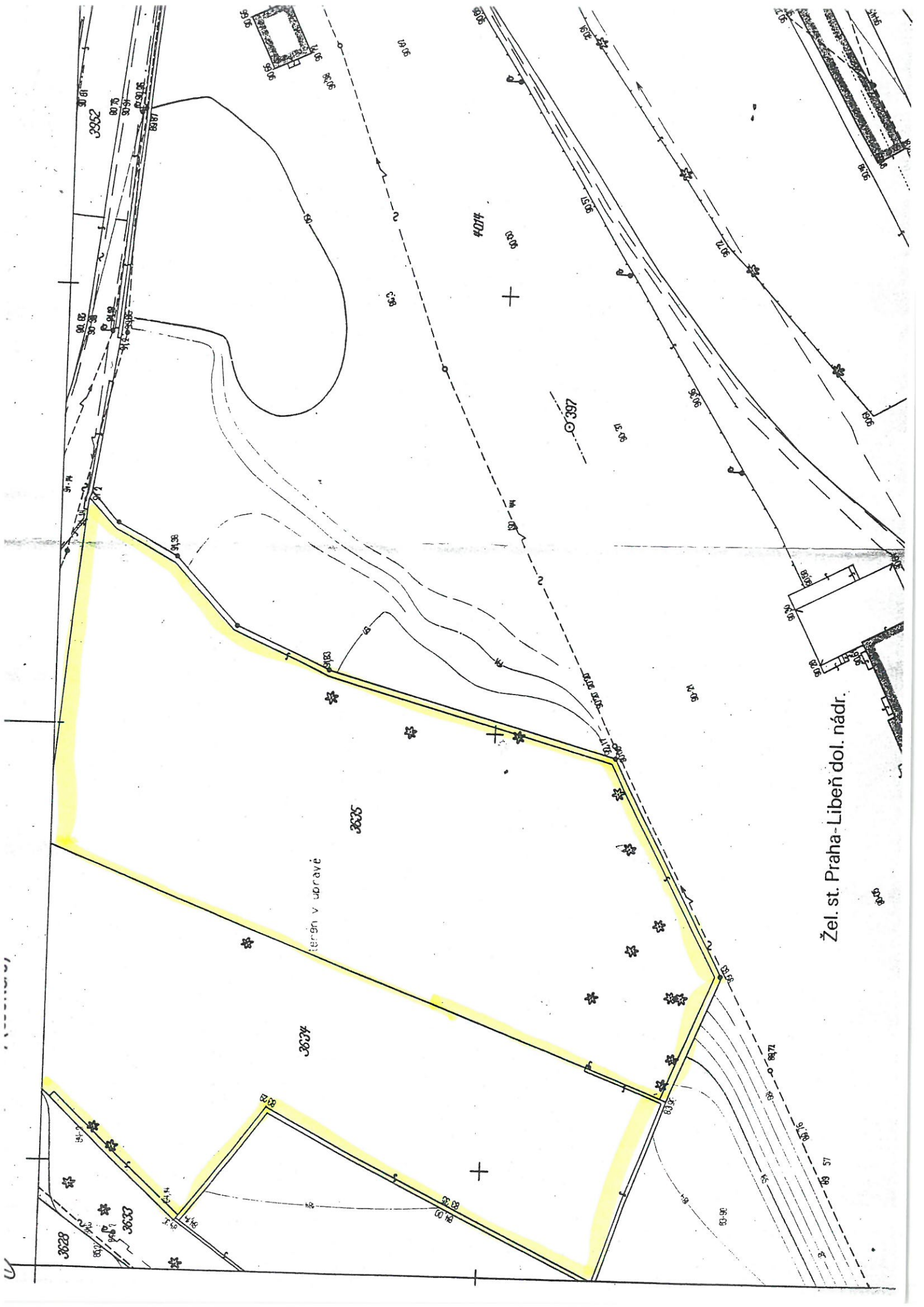
v. z. Staněk

Pavel Jerie

hlavní konzervátor



**Příloha:** výpisy z KN  
mapa KN  
kopie foto bývalého židovského hřbitova  
kopie článku ze ZPP 4/1996



Žel. st. Praha-Libeň dol. nádr.

terén v úpravě

3634

3635

4017

3628

3633

3952

4018

# Židovské osídlení v Libni

Richard BIEGEL

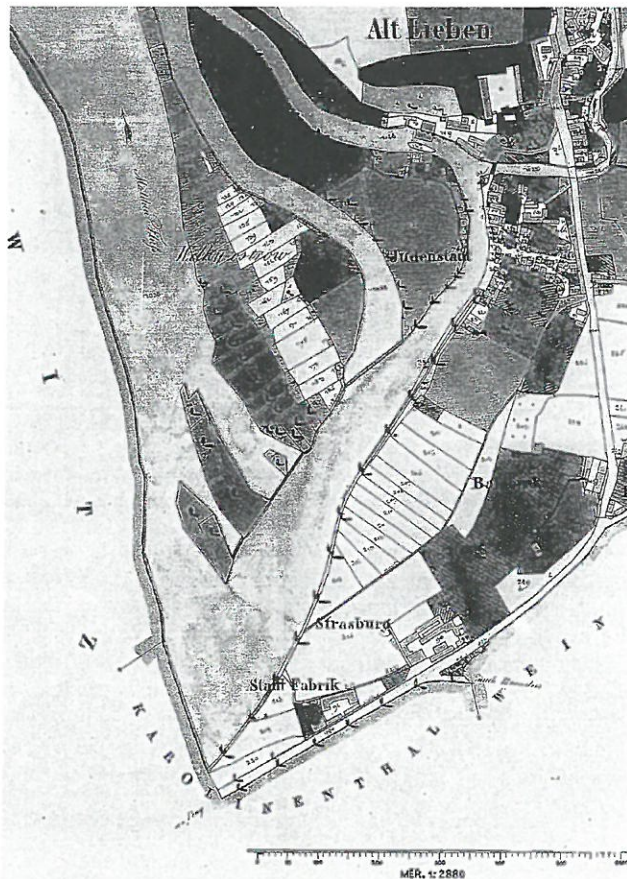
V uplynulých letech se s kulturním dědictvím zacházelo prazvláště: na jedné straně probíhaly nákladné opravy několika "vyvolených" památek, na straně druhé docházelo k totální devastaci památek stejně hodnotných, ne však tolik známých. Dnes se je pokoušíme stůj co stůj zachránit, neboť kulturní dědictví máme jen jedno.

Stále ovšem existují místa, a nejen v Praze, jichž se snaha o záchranu nedotýká, přestože je přestavby, asanace a devastace zasáhly nejvíce – jsou to periferie.

K památkám se i dnes přistupuje rozdílně – stojí-li památka v centru, je to klenot, nachází-li se na předměstí a vlastně "brání" rozvoji města, stává se z ní problém. V takovém případě se nechá objekt zchátrat a pak se z důvodu havarijního stavu pro "obecné blaho" zboří. Takto v Praze zmizely nejen domy (např. usedlost Stírka), ale i ulice a celé čtvrtě (Staré Holešovice).

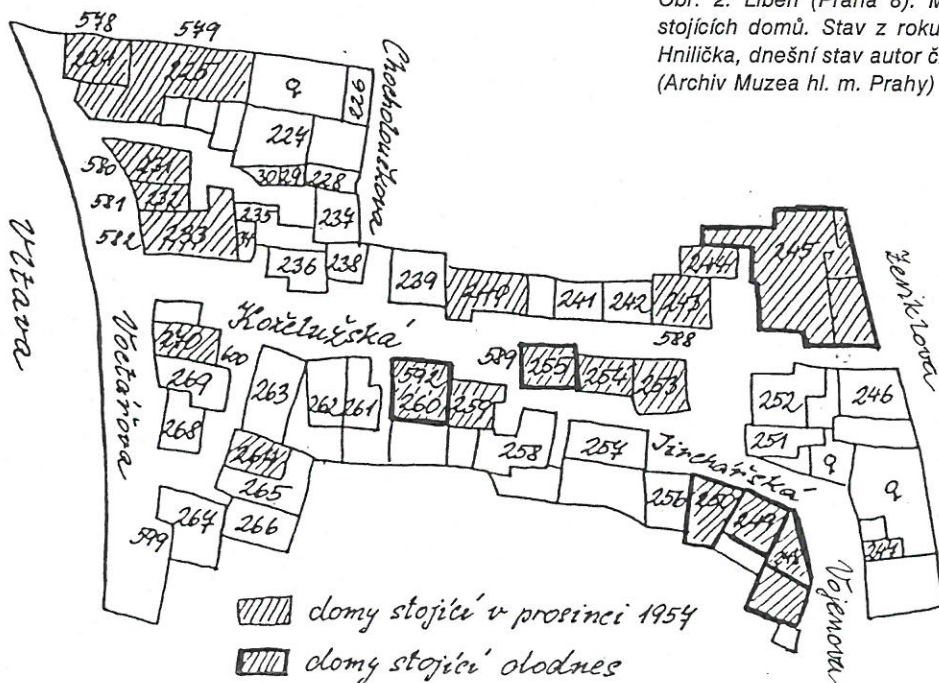
V pražské čtvrti Libeň se podařilo "vymazat historii" jako málokde. Tam, kde jsou dnes ohrady a volné plochy s několika osamělými domy, bývalo jedno z nejvýznamnějších židovských osídlení v pražském regionu.

Libeňské židovské město se nacházelo v prostoru dnešních ulic Koželužské, Voctářovy a Vojenovy a již zaniklých uliček Jirchářské, Kožní<sup>1</sup> a Chocholouškovy. Jeho centrem byla Kože-



Obr. 1. Libeň (Praha 8). Mapa staré Libně s židovským městem z roku 1842. (Foto archiv Útvaru rozvoje města)

Obr. 2. Libeň (Praha 8). Mapa ghetta s vyznačením dosud stojících domů. Stav z roku 1957 zakreslil ing. arch. Eduard Hnilička, dnešní stav autor článku. (Archiv Muzea hl. m. Prahy)

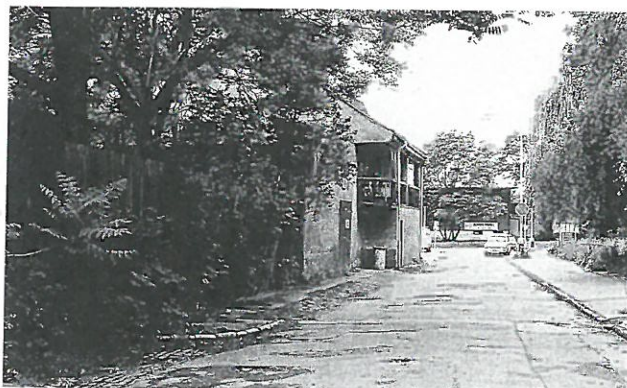


lužská ulice, v jejímž středu stála i synagoga. Podle romantických pověstí, rozšířených především v 19. století, byla stará libeňská synagoga postavena již v dobách kněžny Libuše, která prý dala zbudovat v Libni hrádek a povolila, aby se v podhradí usadilo 10 židovských rodin. Ve skutečnosti však byla synagoga postavena kolem roku 1592 na základě povolení majitele Libně Albrechta Bryknara z Brukštejna, jenž také Židům odpustil placení veškerých daní z této budovy.<sup>2</sup>

Židovské osídlení v Libni je doloženo k roku 1561,<sup>3</sup> bude ale pravděpodobně starší. Určitá část pražských Židů, vypovězených v letech 1541 až 1547, se zřejmě usadila právě v Libni, nacházející se nedaleko Prahy, a to na základě povolení, které jim roku 1541 udělil již zmíněný Albrecht Bryknar z Brukštejna.<sup>4</sup> Koncem 16. století žilo v Libni více obyvatel židovské víry než křesťanů a obec byla dlouho nazývána židovskou.<sup>5</sup> Důležitým přelomem pro zdejší židovskou komunitu byl rok 1656, kdy jí Jan Hartvík z Nostic, majitel tehdejší Libně, udělil privilegia,<sup>6</sup> a tím zrovnoprávnil židovské obyvatelstvo s křesťanským. V 18. století libeňské židovské město vytvořilo vlastní správu, nezávislou na Židovském městě pražském.

Roku 1661, kdy Libeň od hraběte Nostice koupilo Staré Město pražské, mělo ghetto 12 domů, roku 1705 už 50 domů a 286 obyvatel (tj. 65 % obyvatel Libně). V letech 1744 až 1748 se počet obyvatel ghetta téměř ztrojnásobil (na 766 obyvatel), což bylo přímým důsledkem vypovězení Židů z pražského ghetta

Obr. 3. Libeň (Praha 8). Koželužská ulice. Dobová kresba převzatá z časopisu *Zlatá Praha*, 9, 1892, č. 21, s. 250. (Reprofoto archiv autora)



Obr. 4. Libeň (Praha 8). Koželužská ulice. Dům čp. 589/12 v roce 1995. (Foto Martin Micka)

Marií Terezií za údajnou kolaboraci s pruským vojskem. Po zrušení roboty a nevolnictví se naopak mnoho rodin do Prahy odstěhovalo. V roce 1860 mělo ghetto 697 obyvatel (14 % všech obyvatel Libně) a v roce 1921 tu žilo 495 osob. Druhá světová válka znamenala konec židovské komunity v Libni, neboť naprostá většina obyvatel se z koncentračních táborů již nevrátila.

Ghetto v roce 1890 čítalo 38 domů. V té době už pravděpodobně také nestála stará synagoga uprostřed Koželužské ulice. Její umístění v povodňovém pásu Vltavy ji poměrně pravidelně činilo nepoužitelnou. Židovské město bylo před povodněmi uchráněno teprve od roku 1872, kdy bylo při částečné regulaci řeky zasypáno rameno Vltavy nejbližší ghettu. V roce 1823 poškodila povodeň budovu synagogy natolik, že konání bohoslužeb zde nebylo možné. Synagoga se sice začala roku 1848 opravovat, ale v té době se už druhým rokem stavěla nová v Ludmiline ulici. Výstavba nové synagogy se z finančních důvodů protáhla až do roku 1858.<sup>7</sup>

Ve třicátých letech tohoto století došlo ke zboření první části libeňského ghetta (již předtím, při stavbě libeňského přístavu, byly odstraněny dřevěné domy u řeky, které si vystavěli Židé vysídlení z Prahy za epidemie moru roku 1680).<sup>8</sup> Podle regulačního plánu zde měly stát činžovní domy. K asanaci této části Libně se přistoupilo až v šedesátých letech, kdy byla postupně (až na malé výjimky) zbourána zástavba v ulicích Koželužské, Voctářově a Vojenově. Zachoval se pouze dům s bývalým čp. XXV,<sup>9</sup> hostinec "U Horkých" a dva nebo tři další domy. Zcela zmizela ulice Kožní a Chocholouškova, Jirchářská je dnes přehrazena a jedna její polovina dosud stojí. Osud těchto domů je však vzhledem k jejich katastrofálnímu stavu přinejmenším nejasný; nelze předpokládat, že by se našly peníze na opravu položených objektů bez památkové ochrany. Domy budou spíše v příštích letech zbořeny, aby uvolnily parcely prostoru, který v budoucnu bude lukrativní.

Samostatnou kapitolou je libeňský starý židovský hřbitov. Rozkládal se na zhruba trojúhelníkovém území mezi Vojenovou ulicí, Baxovým (Libeňským) mostem a bývalým nádražím Dolní Libeň. Založen byl snad v 16. století; většina náhrobků pocházela z 18. a 19. století. Cenné byly především náhrobky barokní a klasicistní, některé z nich polychromované.<sup>10</sup> Pohřbívat se zde přestalo v roce 1892, kdy byl založen nový hřbitov v Davídkově ulici.

Starý hřbitov ležel ve svahu. Jeho východní část byla starší, západní novější.<sup>11</sup> Poprvé se jeho území zmenšilo v polovině minulého století při stavbě již zmíněného nádraží,<sup>12</sup> podruhé





Obr. 5. Libeň (Praha 8). Nároží Voctářovy a Koželužské ulice v roce 1956. (Foto archiv Muzea hl. m. Prahy)

Obr. 6. Libeň (Praha 8). Nároží Voctářovy a Koželužské ulice v roce 1995. (Foto Martin Micka)



v letech 1925 až 1928 při stavbě mostu<sup>13</sup> – v té době již nestála márnice a obřadní síň na severu hřbitova.<sup>14</sup>

*50. l. 20. st.*  
V padesátých letech tohoto století se začaly ozývat hlasy požadující buď zrušení, nebo alespoň úpravu hřbitova. Schválený územní plán, v němž se počítalo s výstavbou velkého olympijského areálu na ploše karlínského a libeňského pobřeží Vltavy, už zachování hřbitova na tomto místě v žádném případě nepřipouštěl.

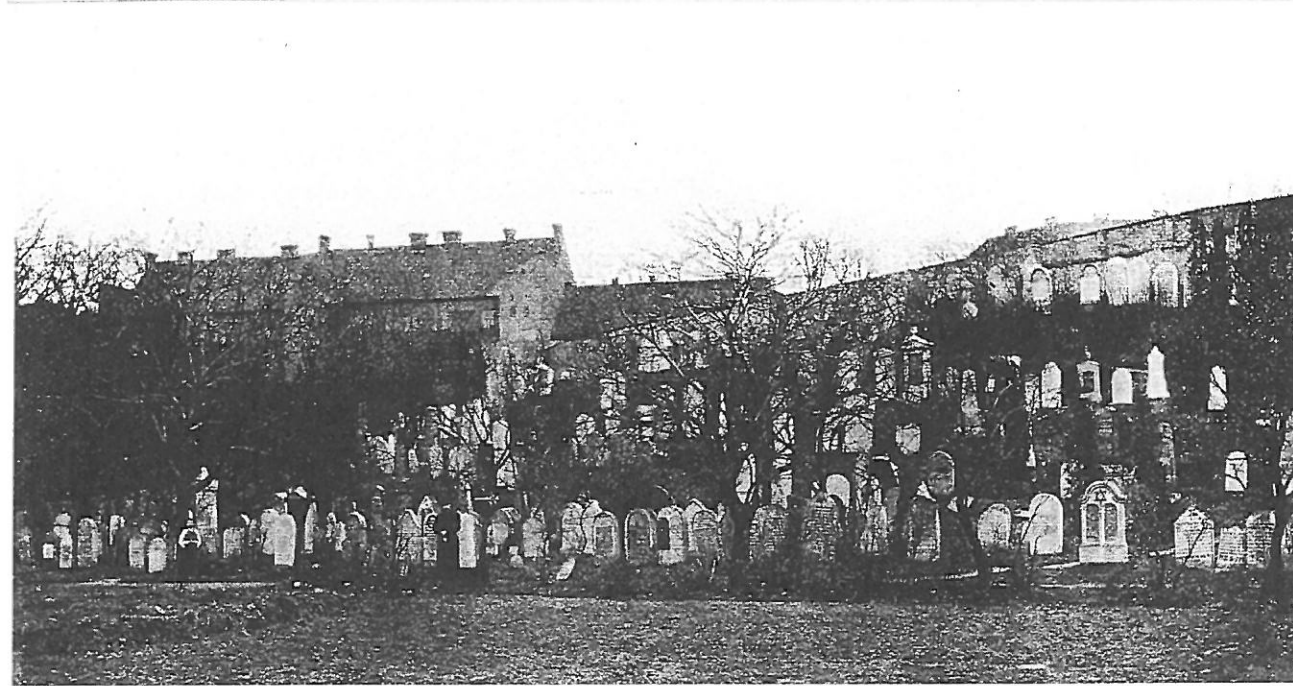
V roce 1964 se rozvinula korespondence ohledně podmínek zrušení hřbitova.<sup>15</sup> V dubnu se Pražské středisko státní památkové péče a ochrany přírody (PSSPPOP) obrátilo na Státní židovské muzeum s dotazem, zda je hřbitov cenný, a zdůvodnilo jej upozorněním Útvaru hlavního architekta a Obvodního národního výboru v Praze 8 na chystanou úpravu předmostí Libeňského mostu. Zároveň však Státní židovské muzeum informovalo, že hřbitov byl zařazen do seznamu kulturních nemovitých památek na území hl. města Prahy. Na to reagovalo Státní židovské muzeum sdělením: "Hřbitov patří mezi nejzajímavější hřbitovy venkovského typu, proto by bylo vhodné pokusit se o jeho zachování. Nebude-li to možné, je nutno pořídit úplnou fotodokumentaci všech náhrobků a historicky cenné náhrobky přenést

na bezpečné místo. V našem muzeu je podrobný polohopisný plán hřbitova se zakreslením všech náhrobků, částečná fotodokumentace nejzajímavějších náhrobků a přepis některých náhrobních nápisů". PSSPPOP dopisem ze dne 3. 6. 1964 opět potvrdilo, že hřbitov do seznamu kulturních památek zapsán byl.

V říjnu téhož roku žádala školská komise ONV Prahy 8 o zrušení hřbitova a v témže dopise sdělovala školskému odboru ONV Prahy 1, že hřbitov v seznamu památek zapsán není.<sup>16</sup> Školský odbor ONV Prahy 1 odpověděl v únoru roku 1965, že Židovská náboženská obec vydala souhlas se zrušením hřbitova, bude-li pouze zasypan a hroby zůstanou neporušeny.

Dne 3. března 1965 žádalo Státní židovské muzeum odbor výstavby ONV Prahy 8 o možnost odvézt na vlastní náklady 5 až 10 nejcenějších náhrobků.<sup>17</sup> O dva dny později zaslal tento odbor žádost PSSPPOP o možnost zrušit hřbitov. Jeho zasypan byl se podle nich uskutečnil v polovině května 1965.

PSSPPOP na to reagovalo tím, že nemá námitek, bude-li provedena požadovaná celková fotodokumentace, jejíž náklady ponese navrhovatel zrušení. Dříve podle památkového úřadu nelze hřbitov zavézt. K tomu odbor výstavby dne 2. 4. 1965 sdělil PSSPPOP, že dokumentaci (podle nich celkovou, fakticky jen



Obr. 7. Libeň (Praha 8). Starý židovský hřbitov v roce 1896. Převzato z L. HEJTMÁNEK, cit. v pozn. 6. (Reprofoto archiv autora)

částečnou) vlastní židovské muzeum. Má-li tedy PSSPPOP ještě nějaké námítky, musí je oznámit telefonicky, neboť zásyp hřbitova již byl zahájen.

V polovině roku 1965 byla tedy na místě hřbitova několika-metrová navážka, na níž chtěl ONV Praha 8 zřídit park; zůstalo však jen u úmyslu.

V dalších letech se v souvislosti se stavbou metra mnohokrát uvažovalo o vybagrování hřbitova a zřízení autobusového nádraží. Podle všeho je však pohřebiště stále na svém místě a dokonce je zde zachována zeď, kterou je možno vidět na fotografii z roku 1896. Pozemek bývalého hřbitova dnes vlastní Židovská náboženská obec, která nemá prostředky ani na základní průzkum (co vlastně zbylo a v jakých místech). Jediný



Obr. 8. Libeň (Praha 8). Starý židovský hřbitov. Záběr ze zasypávání hřbitova v roce 1965. (Foto Miroslav Kuranda, 1965)

náhrobek prokazatelně pocházející z libeňského hřbitova je dnes umístěn na Olšanských hřbitovech. Byl omylem vykopán při stavbě tramvajové smyčky na Palmovce.

Celý proces zasypávání hřbitova popisuje Bohumil Hrabal v knize *Vita nuova*; doprovodné fotografie jsou ve Státním židovském muzeu.

Budoucnost hřbitova je obdobná jako u ghetta – peníze na průzkum, natož na rekonstrukci hřbitova nejsou a zřejmě nebudou. Smiřme se tedy s tím, že jako kulturní lidé dokážeme připustit zničení hřbitova vlastně bez důvodu. Je neuvěřitelné, jak se na celou záležitost dokázalo během několika let zapomenout. Dokonce sama Židovská náboženská obec se v roce 1979 v dopise PSSPPOP spletla při určení data zániku hřbitova o 13 let.

Celá historie okolo zničení hřbitova a ghetta je smutnou ukázkou lhostejnosti a mohla by se stát mementem. Podobné případy se vyskytují všude a nemyslím si, že lhostejnost a barbarství, které se v nich projevují, jsou způsobeny režimem, neboť za každým zmizelým hřbitovem či objektem stojí člověk, který to nařídí, lidé, kteří to vykonají, a ostatní, kteří to mlčky schvalují.

Věci, které se dějí proti naší vůli, si obvykle aspoň pamatujeme.

#### POZNÁMKY

- <sup>1</sup> Názvy ulic Koželužská, Jirchářská a Kožní souvisejí s koželužskou výrobou, která byla v ghettu díky blízkosti řeky velmi rozšířena.
- <sup>2</sup> Bedřich NOSEK: *Židovská náboženská obec v Libni v 16.-19. století*, in: *Judaica Bohemiae*, 16, 1980, s. 103-118.
- <sup>3</sup> Tomáš PĚKNÝ: *Historie Židů v Čechách a na Moravě*, SEFER, Praha 1993, s. 288-289.
- <sup>4</sup> B. NOSEK, cit. v pozn. 2.
- <sup>5</sup> Následující tři odstavce podle T. PĚKNÝ, cit. v pozn. 3.
- <sup>6</sup> Ladislav HEJTMÁNEK: *Kronika obce Libeňské*, 1896. Těmito privilegii byl položen základ k organizaci a bezpečí libeňských Židů; bylo jim zaručeno právo na vlastní obřady, na trvalé vlastnictví jimi postavených domů, na přírůstek obyvatel v ghettu, na vlastní urovnávání svých sporů prostřednictvím nejstaršího z obce atd. Závěr listiny zní: "Přeji si, aby nyníjší



Obr. 9. Libeň (Praha 8). Nová židovská synagoga v Ludmilině ulici. Po roce 1948 sloužila synagoga jako skladiště divadla, v osmdesátých letech jen náhodou unikla zboření. (Foto Martin Micka, 1995)

i budoucí Židé v Libni všech výše naznačených bodů nejmilostivějších těchto privilegií poslušni byli, jako jsem já pro věčné časy co důležitou posilu pro nynější i budoucí Židy v Libni i co věčný průkaz jejich vlastnoručně podepsal a svou hraběcí pečeti opatřil. Psáno a dáno v král. Menším městě pražském, 25. září 1656." Privilegia publikoval v doslovném znění již roku 1895 Moritz POPPER: *Die Privilegien der Juden in Lieben*, in: *Monatschrift für Geschichte und Wissenschaft des Judenthums*, 39, Bresslau, 1895, s. 117-120.

<sup>7</sup> B. NOSEK, cit. v pozn. 2.

<sup>8</sup> J. KUBELÍK: *Stará Židovská čtvrť v Libni*, in: *Světozor*, 1911, č. 22, s. 519.

<sup>9</sup> Domy ghetta byly až do druhé světové války číslovány římskými číslicemi; dnes má tento dům čp. 589/12.

<sup>10</sup> František KAFKA, Jiří FIEDLER: *Mizí poslední zbytky libeňského ghetta*, in: *Věstník židovských náboženských obcí*, 48, 1986, s. 4-5.

<sup>11</sup> F. KAFKA, J. FIEDLER, cit. v pozn. 10.

<sup>12</sup> Vojtěch RAKOUS: *Starý židovský hřbitov v Libni*, in: *Věstník židovských náboženských obcí*, 21, 1959, č. 10, s. 6. Článek otištěný v tomto věstníku, starý více než 60 let, uvádí: "Když před desíti roky pohřební bratrstvo bylo nuceno přenechat jižní cípek hřbitova rakouské Sev.-západní dráze a musilo být z té příčiny vykopáno 43 hrobů, přišlo se v hloubce tří metrů na náhrobní kámen prastarého původu a není pochyby, že by odborník na starých náhrobních židovského hřbitova v Libni nalezl mnohé a vzácné doklady k historii židovstva v Čechách."

<sup>13</sup> Josef TOMEŠ: *Libeňskou minulostí*, OKD Prahy 8, 1988, s. 9-10.

<sup>14</sup> F. KAFKA, J. FIEDLER, cit. v pozn. 10.

<sup>15</sup> Celá korespondence je vypsána na základě podkladů z oddělení dokumentace Pražského ústavu památkové péče.

<sup>16</sup> Starý židovský hřbitov v Libni nikdy v seznamu nemovitých kulturních památek zapsán nebyl, ačkoliv PSSPPOP v roce 1964 dvakrát informuje Státní židovské muzeum, že v seznamu zapsán je. Ve skutečnosti byl pouze v památkovém zájmu, a to podle seznamu schváleného radou Národního výboru hl. m. Prahy dne 22. 12. 1964 – půl roku před zasypáním hřbitova.

<sup>17</sup> Zda byly náhrobky skutečně vyzvednuty, je otázkou. Jestliže se tak stalo, jsou dnes neznámé. Je tu určitá možnost, že jsou u bývalé michelské synagogy, kde se v roce 1979 objevilo 7 náhrobků neznámého původu. (Nyní se zde nalézají celkem 16 blíže neurčených náhrobků a jejich fragmentů.) V roce 1966 totiž PSSPPOP v odpovědi na stížnost týkající se zrušení hřbitova uvádí, že proti převození náhrobků se postavila Židovská náboženská obec, neboť to bylo v rozporu s jejich náboženskými předpisy.

## JÜDISCHE BESIEDLUNG IN LIBEŇ

In der Prager Vorstadt Libeň befand sich eine der bedeutendsten jüdischen Siedlungen in der Prager Region. Sie entstand wahrscheinlich im 16. Jh. und hatte in der Zeit ihrer größten Blüte mehr als 800 Bewohner. Das Zentrum befand sich in der Koželužská-Straße, wo auch eine Synagoge stand, offensichtlich von 1592, die vor Ende des 19. Jh. abgerissen wurde. Das gesamte Ghetto wurde unnütz in den 30er und vor allem in den 60er Jahren unseres Jahrhunderts abgerissen. Übrig blieben nur ein paar Häuser, die heute in einem katastrophalen Zustand sind, und so kann angenommen werden, daß sie in den nächsten Jahren ebenso beseitigt werden.

Zu Judenstadt gehörte auch ein alter Friedhof in der Vojenova-Straße. Er stammte aus dem 16. Jh., die meisten Grabsteine waren aus dem 18. und 19. Jh. Die wertvollsten Grabsteine waren barock und klassizistisch; einige waren auch polychromiert. Der Friedhof wurde 1965 barbarisch zugeschüttet, die Grabsteine verschwanden unter einer meterhohen Erdschicht. Die Friedensstätte befindet sich auch heute in diesem Zustand.

### Abbildungen:

Abb. 1. Libeň (Prag 8). Karte des alten Libeň mit der Judenstadt, 1842.

Abb. 2. Karte des Ghettos mit Kennzeichnung der noch stehenden Häuser. Den Zustand von 1957 zeichnete Ing. arch. Eduard Hnilička ein, den heutigen Zustand der Autor.

Abb. 3. Koželužská-Straße. Zeitgenössische Zeichnung, übernommen aus der Zeitschrift *Zlatá Praha* (Goldenes Prag), 9, 1892, Nr. 21, S. 250.

Abb. 4. Koželužská-Straße Nr. 589/12 im Jahre 1995.

Abb. 5. Ecke der Straßen Voctářova und Koželužská im Jahre 1956.

Abb. 6. Ecke der Straßen Voctářova und Koželužská im Jahre 1995.

Abb. 7. Alter jüdischer Friedhof im Jahre 1896. Übernommen aus der in der Anm. Nr. 6 zitierten Publikation von L. Hejtmánek.

Abb. 8. Alter jüdischer Friedhof. Aufnahme von der Zuschnützung des Friedhofs 1965.

Abb. 9. Neue jüdische Synagoge in der Ludmilina-Straße. Nach 1948 diente die Synagoge als Lager des benachbarten Theaters, in den achtziger Jahren wurde sie nur durch Zufall nicht abgerissen.



**Informace o parcele**

**Parcelní číslo:** 3634  
**Výměra [m<sup>2</sup>]:** 1802  
**Katastrální území:** Libeň 730891  
**Číslo LV:** 508  
**Typ parcely:** Parcela katastru nemovitostí  
**Mapový list:** PRAHA,5-0/34  
**Určení výměry:** Graficky nebo v digitalizované mapě  
**Způsob využití:** manipulační plocha  
**Druh pozemku:** ostatní plocha

**Vlastník, jiný oprávněný****Vlastnické právo**

Jméno	Adresa	Podíl
Židovská obec v Praze	Maiselova 250/18, Praha, Josefov, 110 01	

**Způsob ochrany nemovitosti****Název**

památkově chráněné území

**Seznam BPEJ**

Parcela nemá evidované BPEJ

**Omezení vlastnického práva**

Nejsou evidována žádná omezení

**Jiné zápisy**

Nejsou evidovány žádné jiné zápisy

Zobrazené údaje mají informativní charakter.

Nemovitost je v územním obvodu, kde státní správu katastru nemovitostí ČR vykonává Katastrální úřad pro hlavní město Prahu, Katastrální pracoviště Praha

Platnost k 09.11.2009 08:30:42

**Informace o parcele**

**Parcelní číslo:** 3635  
Výměra [m<sup>2</sup>]: 2529  
Katastrální území: Libeň 730891  
Číslo LV: 508  
Typ parcely: Parcela katastru nemovitostí  
Mapový list: PRAHA,5-0/34  
Určení výměry: Graficky nebo v digitalizované mapě  
Způsob využití: hřbitov, urnový háj  
Druh pozemku: ostatní plocha

**Vlastník, jiný oprávněný****Vlastnické právo**

Jméno	Adresa	Podíl
Židovská obec v Praze	Maiselova 250/18, Praha, Josefov, 110 01	

**Způsob ochrany nemovitosti****Název**

památkově chráněné území

**Seznam BPEJ**

Parcela nemá evidované BPEJ

**Omezení vlastnického práva**

Nejsou evidována žádná omezení

**Jiné zápisy**

Nejsou evidovány žádné jiné zápisy

Zobrazené údaje mají informativní charakter.

Nemovitost je v územním obvodu, kde státní správu katastru nemovitostí ČR vykonává Katastrální úřad pro hlavní město Prahu, Katastrální pracoviště Praha

Platnost k 09.11.2009 08:30:42