



HLAVNÍ MĚSTO PRAHA
RNDr. Jana Plamínková
Radní hlavního města Prahy



MKCRP00BH80Y

Dotazník
Došlo: 31-10-2016
Přílohy: 2
počet listů: 2
počet listů příloh: 2

V Praze dne 25. října 2016
Č. j.: MHMP 1869905/2016

Vážená paní inženýrko,

dovolte mi, abych Vám touto cestou zaslala podnět, který je úzce spjat s vyhlášením Libeňského mostu za kulturní památku.

Řízení o prohlášení souboru mostních objektů „Libeňský most“, přeceňujících řeku Vltavu mezi Holešovicemi a Libní v hl. m. Praze, za kulturní památku. Připomínky z hlediska protipovodňové ochrany hlavního města a stavby „Maniny - PPO, snížení nivelety Karlín“

Prvkem, který historicky utvářel území Karlína a Libně, byla Vltava, jejíž tok se v Pražském meandru větvil a vytvářel množství ostrovů. Při rozsáhlých úpravách ve 30. letech 20. století bylo ale řečiště přeloženo, z průtočných ramen se stala ramena slepá (obr. 1) a část průtočného území byla přetata naspem Libeňského mostu. Řeka si ale „pamatuje“, kudy dříve tekla a při povodni v srpnu 2002 tak největší škody způsobila právě v Karlíně. Linie protipovodňových opatření, dokončená v centrální části města v roce 2005, již chrání zastavěné území Prahy 8 před obdobnou, tedy pětisetletou, povodní. V souvislosti s její výstavbou ale má být řece „vráceno“ území nezastavěné, které bývalo jejím řečištěm. Tento dlouhodobý záměr odráží Územní plán sídelního útvaru hl. m. Prahy. Dle výkresu č. 33 - Kategorizace záplavových území (obr. 2) se většina zájmového území, mezi pravým břehem Vltavy a linií protipovodňové ochrany nachází v kategorii C průtočná, kde nesmí být průchodu povodňových průtoků tvořeny žádné překážky. Výkres č. 25 - Veřejně prospěšné stavby (obr. 3) zde proto definuje veřejně prospěšnou stavbu 40/TY/8 Praha 8 – vodní kanál Maniny, což odráží výkres č. 4 - Plán využití ploch (obr. 4) definující plochu obnoveného řečiště (VOP).

V území nazývaném „Maniny“ nebo „Rohanský ostrov“ (mezi pravým břehem Vltavy a linií protipovodňové ochrany, od prodloužení ulice Kaizlovky až cca 100 m severně za Libeňským mostem) hlavní město Praha připravuje v souladu s územním plánem zprůtočnění slepého ramene Stará plavba (obr. 5), jehož cílem je snížením úrovně terénu a obnovením paralelního říčního ramene snížit hladinu Vltavy při povodňových událostech. Pro celou tuto stavbu (ještě pod označením 5407 zvýšení kapacity koryta v oblasti Rohanského ostrova a revitalizace území) vydal ÚMČ Prahy 8 dne 20. 11. 2008 pod č. j. OV/P8/2007/2630/Ce/Rú/7 územní rozhodnutí, které nabylo právní moci 29. 12. 2008. Následně došlo k přejmenování stavby na 4679 Maniny - PPO, snížení nivelety Karlín a její etapizaci. První dvě etapy (obr. 6) mají vydána vodoprávní povolení: pro etapu 0001 ho vydal OOP MHMP dne 23. 5. 2011 pod č. j. MHMP 382060/2011/OOP-II/R-116/Ku a nabylo právní moci 10. 6. 2011, pro etapu 0002 pak OŽP MHMP dne 5. 12. 2013 pod č. j. MHMP-1502485/2013/OZP-II/R-283/Hr a nabylo právní moci 3. 1. 2014. U obou etap byla zajištěna i pravomocná stavební povolení pro návaznou infrastrukturu (peší komunikace, městský mobiliář) umožňující rekreační využívání území. Všechna výše uvedená povolení jsou průběžně prodlužována.

Stavba 5407 respektive 4679 je od svého počátku koordinována s připravovanou rekonstrukcí libeňského mostu, a to v rozsahu nového inundačního mostu, mezi stávajícími mosty ev. č. 652 a X653 (obr. 7), pod kterým je výše uvedeným rozhodnutím umístěno nové říční rameno (obr. 8) a pod kterým má být při povodňových průtocích převáděno až 740 m³/s.

Z důvodu zachování výše uvedené koordinace staveb **hlavní město Praha navrhuje, aby násep, po kterém je vedena ulice Libeňský most přes inundační území mezi pravým břehem Vltavy a linií protipovodňové ochrany, nebyl vyhlášen kulturní památkou.**

Po vybudování nového inundačního mostu tak bude stavba 4679 Maniny - PPO, snížení nivelety Karlín moci být dokončena do podoby vymezené územním plánem a pravomocným územním rozhodnutím.

Nahrazením stávajícího náspu inundačním mostem dojde k odstranění příčné překážky, která je v průtočném území nepřijatelná. Následné dokončení stavby Maniny - PPO, snížení nivelety Karlín umožní převedení části povodňových průtoků staronovým paralelním ramenem, čímž dojde ke snížení úrovně povodňové hladiny nad tímto opatřením (při pětisetleté povodni měřitelnému až po soutok s Beroučkou) a tím zvýšení bezpečnosti protipovodňových opatření, která chrání nejen životy, zdraví a majetek Pražanů, ale i množství kulturních památek, které by se bez nich nacházely v záplavovém území, což jednoznačně považujeme za celospolečenský zájem.

Tato investice byla rovněž schválena usnesením vlády ČR č. 1082 dne 21. 12. 2015 v rámci Plánu pro zvládnutí povodňových rizik jako jedno z šesti nově navrhovaných konkrétních opatření pro povodí Dolní Vltavy. V souladu se Směrnicí Evropského parlamentu a Rady 2007/60/ES o vyhodnocování a zvládnutí povodňových rizik by tak měla být realizována. Vyhlášení náspu ulice Libeňský most v pravostranné inundaci Vltavy kulturní památkou by tuto investici v podstatě znemožnilo, čímž by hlavnímu městu vznikla škoda v podobě dosud vynaložených prostředků na přípravu stavby a především by nedošlo k realizaci dlouhodobě připravované stavby pro zvýšení úrovně a bezpečnosti protipovodňové ochrany metropole.

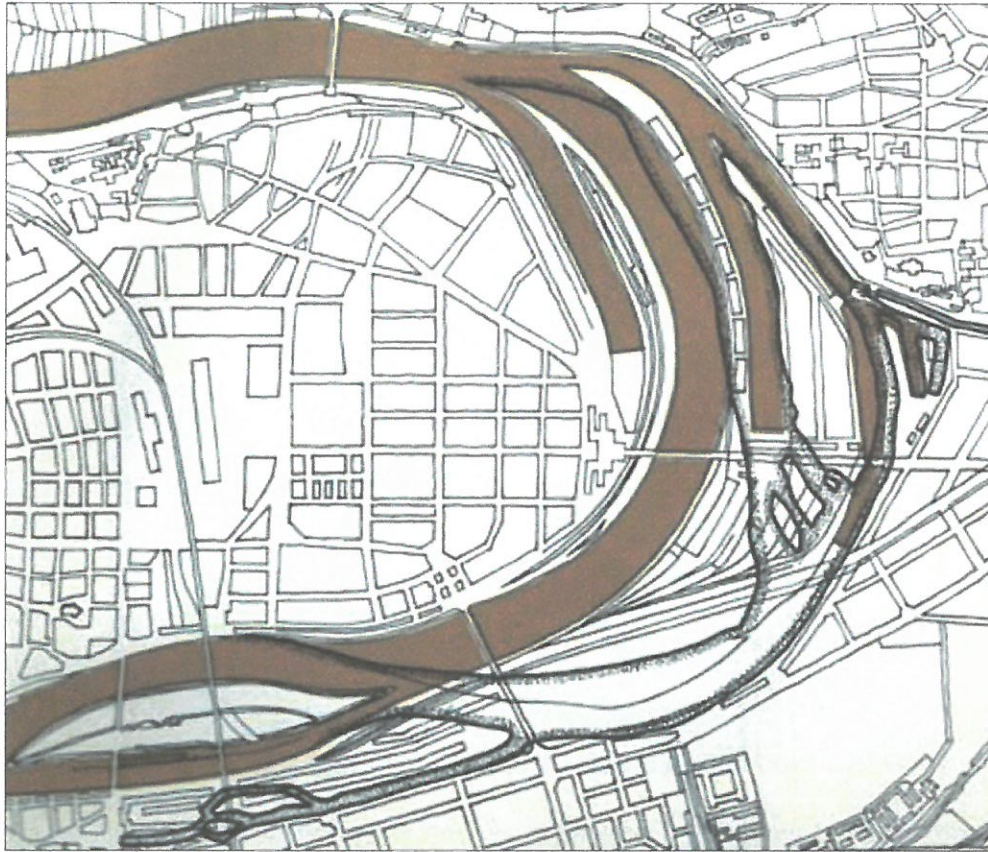
S pozdravem,



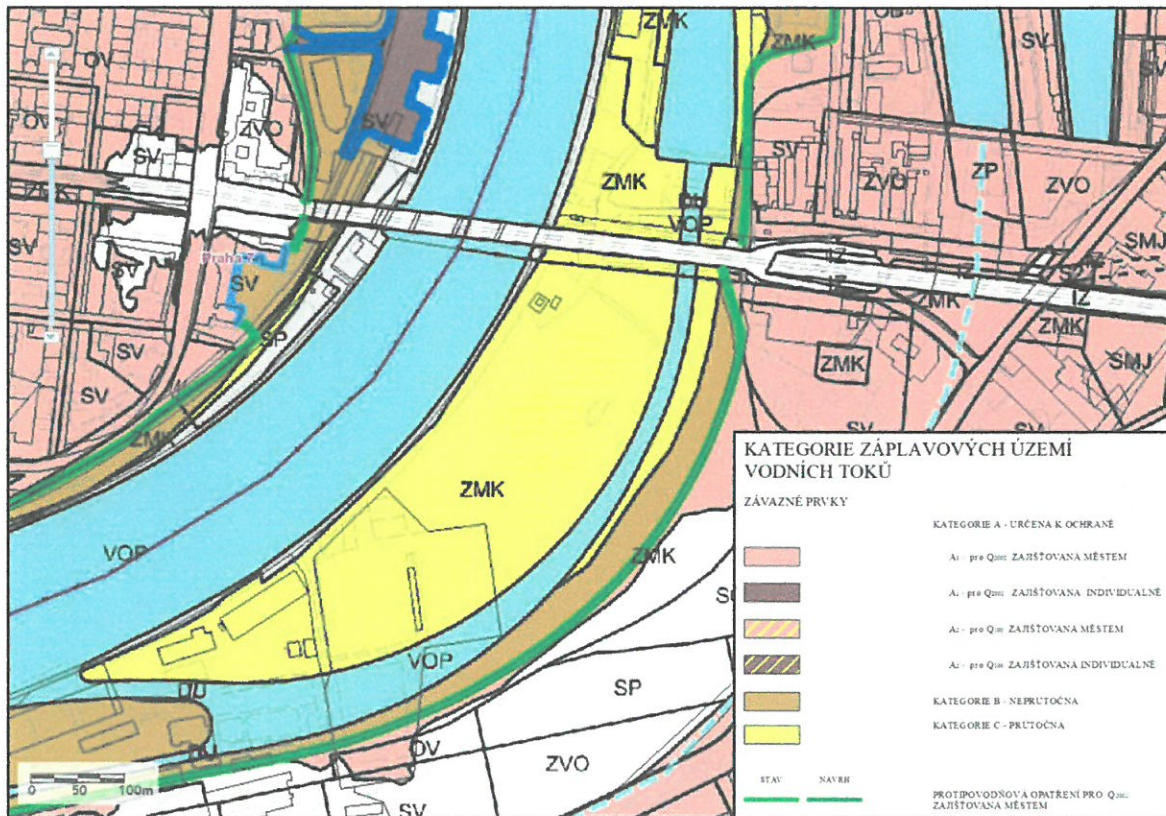
RNDr. Jana Plamínková
radní hl. m. Prahy

Příloha: Grafické přílohy

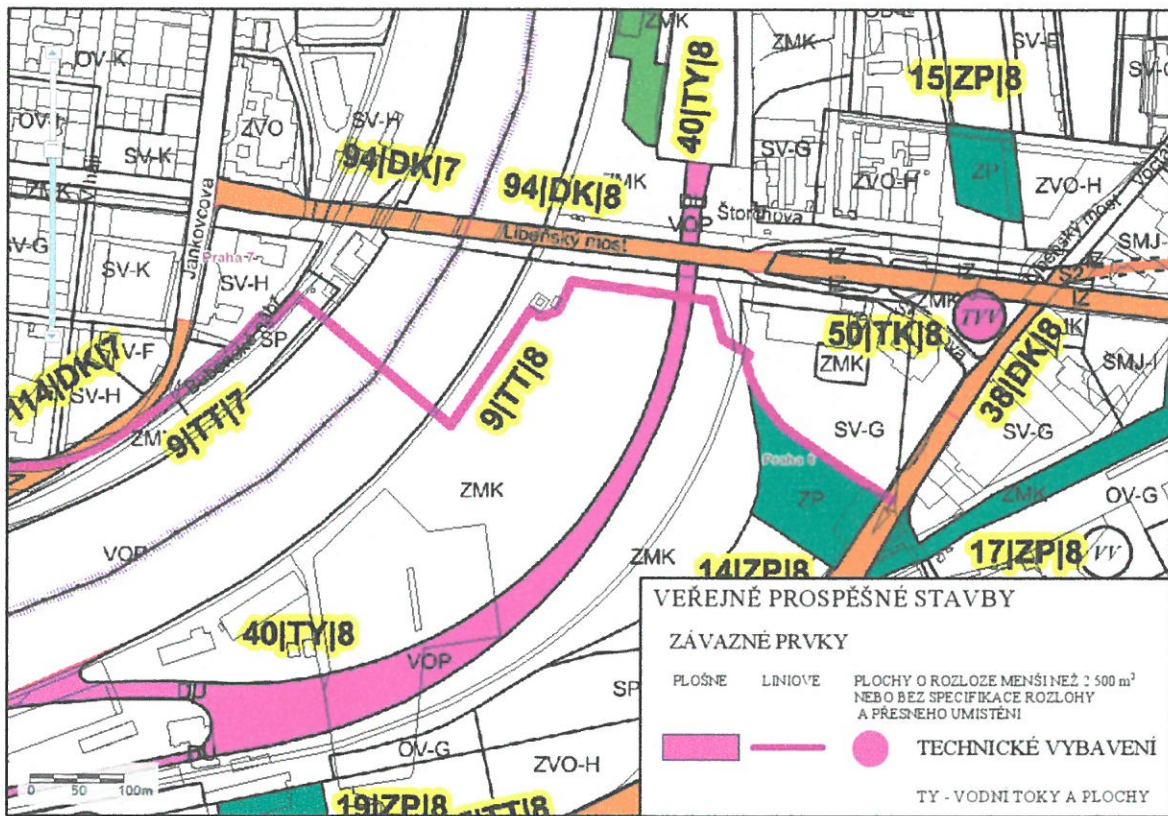
Ministerstvo kultury České republiky
Ing. Jana Dvořáková
Maltézské náměstí 1
118 11 Praha 1



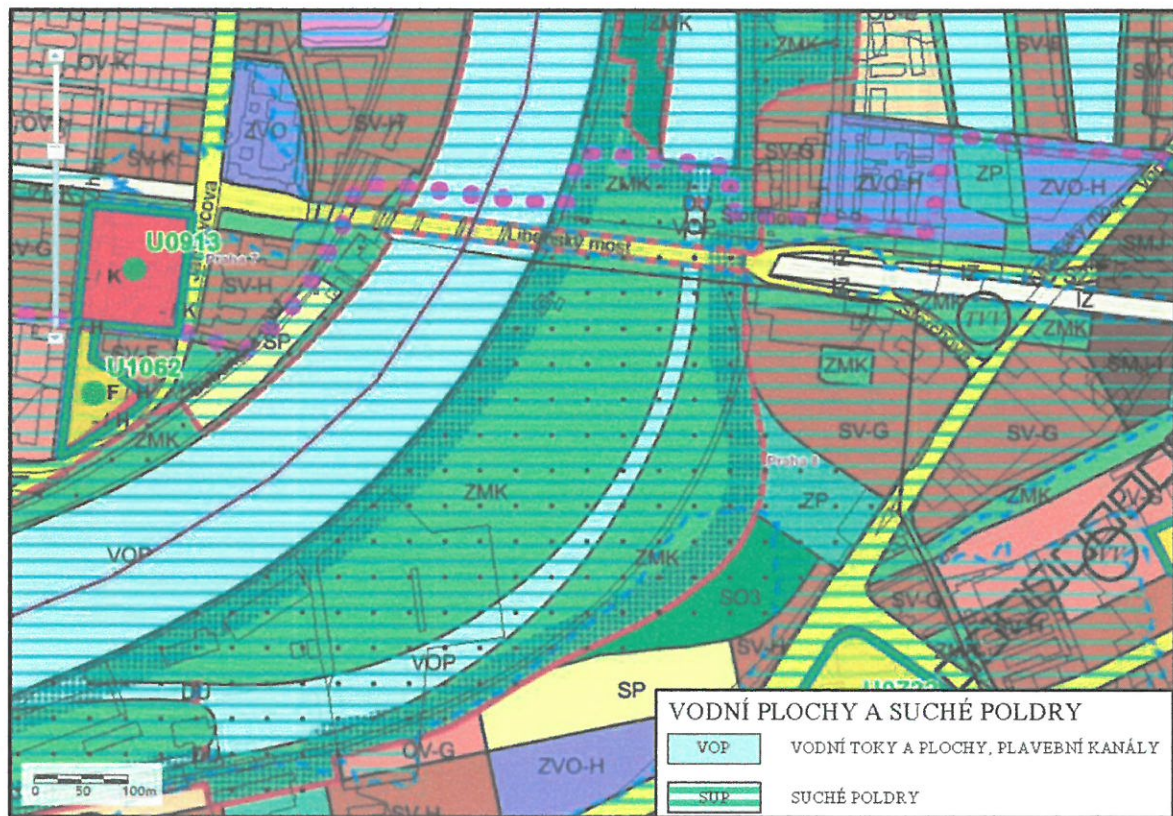
Obr. 1 - Porovnání řečiště Vltavy v Pražském meandru před a po provedení jeho přeložky ve 30. letech 20. století.



Obr. 2 - Výkres č. 33 - Kategorizace záplavových území



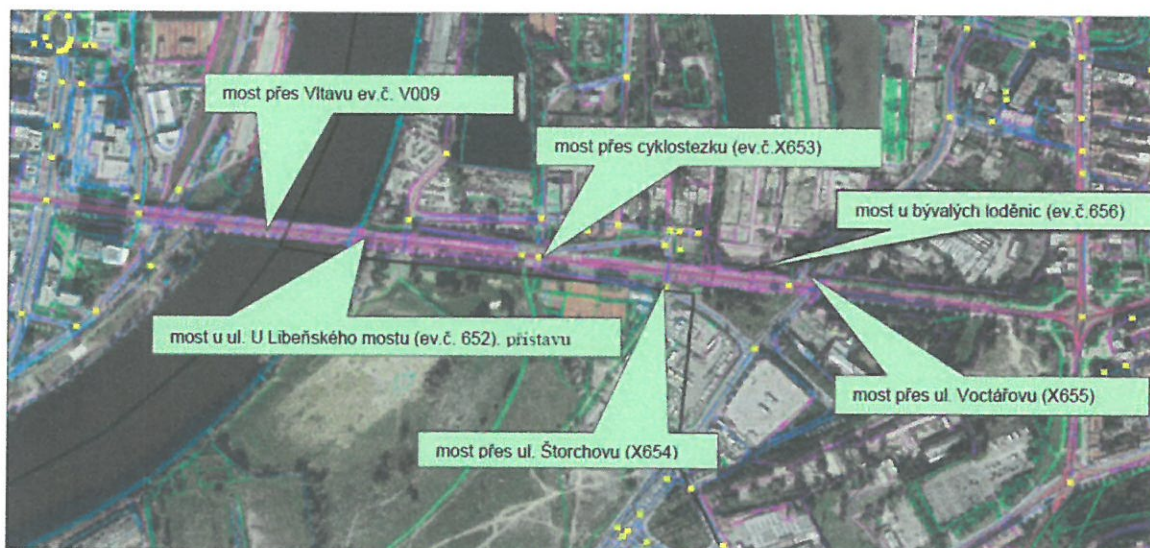
Obr. 3 - Výkres č. 25 - Veřejně prospěšné stavby



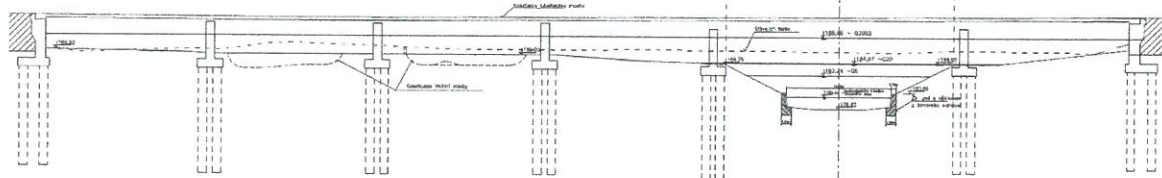
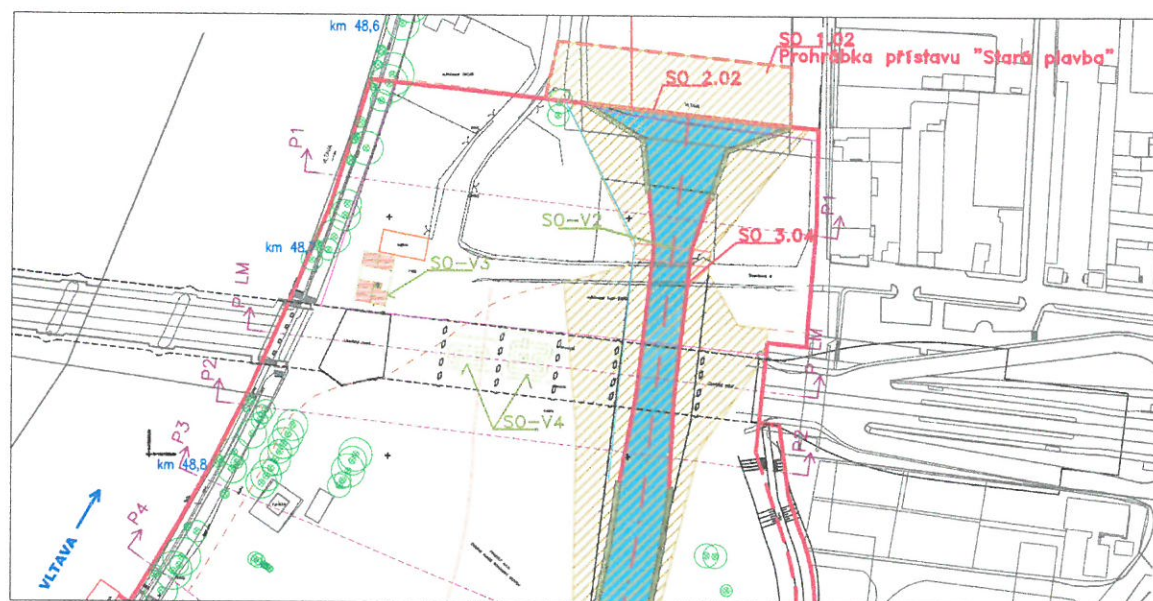
Obr. 4 - Výkres č. 4 - Plán využití ploch



Obr. 6 - První dvě etapy snížení terénu v jihozápadní části území včetně vytvoření tůní ve stopě budoucího ramene – dle pravomocných stavebních povolení.



Obr. 7 - Celková situace stávajícího souboru mostů.



Obr. 8 - Situace, řez a vizualizace průchodu obnoveného vltavského ramene pod novým inundačním mostem – dle pravomocného územního rozhodnutí.